



## Финансовый Университет при Правительстве РФ Департамент социологии

Наибольшая доля малоимущих среди пожилых людей имеется сегодня в Волгограде, Оренбурге, Барнауле, Липецке, а также в Набережных Челнах

Департамент социологии Финансового университета при Правительстве РФ регулярно проводит исследования бедности и имущественного расслоения среди населения России. Для оценки уровня благополучия и неравенства используется методика, построенная на самооценке доходов респондентами, участвующими в различных опросах. Участникам исследования предлагается оценить свой уровень жизни по следующей пятиступенчатой шкале.

Использование субъективных оценок благополучия, собранных при помощи опросов, имеет свои преимущества по сравнению с данными официальной статистики. Во-первых, они отражают не только "белые", но и "серые" поступления в семейные бюджеты от неформальной трудовой деятельности. Во-вторых, оценивая собственный уровень благосостояния, респонденты сравнивают денежные поступления с ценами на потребительские блага, т.е. выдают готовую, интегральную картину соотношения доходов и стоимости жизни, которая более интересна для исследования, чем отдельно взятые цифры по доходам домохозяйств. В-третьих, субъективная оцен-

ка более оперативно отражает рост стоимости потребительской корзины, нежели официальная статистика. Именно в силу этих причин мы используем для исследований благосостояния и бедности населения субъективные оценки, полученные от самих россиян при помощи социологических опросов.

Исследования показывают, что в январе - октябре 2015 года доля россиян, относящих себя к наименее обеспеченным имущественным группам, заметно выросла по сравнению с 2014 годом (см. Рис. 1). В 2015 году доля тех, кому с трудом хватает денег на питание, увеличилась до 13% против 10% годом ранее, тех, кому хватает только на предметы первой необходимости – до 42% против 38% в 2014 году. Таким образом, доля двух наименее обеспеченных социальных групп составляет по итогам 10 месяцев 2015 года 54% от населения страны. Две наиболее состоятельные группы населения - те, кому хватает не менее чем на новый автомобиль (которые мы рассматриваем как российский средний класс) сократились до 13% против 15% в 2014 году и 18% в 2013 году.

В наибольшей степени численность двух верхних имущественных групп за последний год снизилась среди служащих без высшего образования, сотрудников гостиничного и ресторанного бизнеса, ученых, военнослужащих, сотрудников правоохранительных органов и охранных предприятий, а также в группе лиц с незаконченным высшим образованием, прежде всего - студентов. По состоянию за 10 месяцев 2015 года наименьшее число обеспеченных людей отмечается среди пенсионеров, пожилых людей и в группе с недостаточным уровнем образования, занятых неквалифицированным трудом.

Больше всего состоятельных граждан отмечено среди руководителей и владельцев бизнеса, их замов (совладельцев). Высоким уровнем благосостояния отличаются люди, занятые в добыче полезных ископаемых, а также в финансовой деятельности. Надо отметить, что сырьевой сектор, производство и распределение электроэнергии, газа и воды - два сектора экономики, где выросло число занятых с высокой оценкой собственного благополучия (см. Таблицу 1).

В январе-октябре 2015 года наибольший рост доли малообеспеченных, бедных граждан (тех, кому хватает не более чем на предметы первой необходимости) по сравнению с 2014 годом отмечен среди специалистов, ведущих частную практику, фриленсеров, тех, кто занят в гостиничном и ресторанном бизнесе, маркетинге, рекламе, компьютерном сервисе и прочих видах обслуживания предприятий, среди гос. управленцев, бюджетников, военнослужащих, сотрудников правоохранительных органов и охранных предприятий, высшего менеджмента, владельцев и совладельцев бизнеса. Доля малоимущих сегодня выше всего среди неработающих пенсионеров, пожилых людей, безработных, а также в группе лиц с низким образовательным уровнем, выполняющих неквалифицированную работу (см. Таблицу 2).

В наибольшей степени доля двух верхних имущественных групп сократилась среди жителей Ярославля, Астрахани, Тюмени, Оренбурга и Томска. Кемерово – единственный город России с населением более 500 тыс. человек, где доля состоятельных жителей не уменьшалась, а, наоборот, увеличилась, хотя и незначительно. К числу городов, где по результатам 10 месяцев 2015 года отмечена наивысшая доля двух верхних состоятельных имущественных групп, относятся Москва, Красноярск, Владивосток, Ростов-на-Дону и Екатеринбург (см. Таблицу 3).

Наибольший прирост доли малоимущих (двух нижних групп с самой низкой самооценкой собственного благополучия) по итогам 10 месяцев 2015 года имеется во Владивостоке, Тюмени, Казани, Оренбурге, а также в Краснодаре. При этом наивысшая доля малообеспеченного населения характерна сегодня для Волгограда, Астрахани, Набережных Челнов, Новокузнецка и Ярославля (см. Таблицу 4).

Как видно из Таблицы 5, наивысший прирост числа людей, которых можно отнести к числу самых бедных (тех, кому с трудом хватает на питание), отмечается среди специалистов, ведущих частную практику, фриленсеров, финансистов (банкиров, страховщиков, специалистов по инвестициям), военнослужащих, сотрудников правоохранительных органов и охранных предприятий. Заметно выросла доля наименее обеспеченных среди тех, кто занят в гостиничном и ресторанном бизнесе, а также среди руководителей, владельцев и совладельцев бизнеса. По итогам 10 месяцев 2015 года самых бедных больше всего среди пожилых людей, пенсионеров, безработных, а также среди тех, кто занят неквалифицированным трудом (обслуживающий персонал, водители, продавцы, рабочие).

Опыт показывает, что для прогнозирования социальной стабильности положения дел в городах важна не столько доля бедных гражд-

дан сама по себе, сколько доля двух нижних имущественных групп среди молодежи. Как показано на Рис. 1, сегодня в стране 55% населения относятся к группе, которой средств хватает не более чем на предметы первой необходимости. Среди молодежи (в группе возрастом до 30 лет) таких людей меньше – 41% (см. Таблицу 2). Еще меньше молодых людей, которым с трудом хватает на питание – таких по стране в целом по итогам 10 месяцев 2015 года только 5% от их общего числа (см. Таблицу 5) против 13% в среднем для населения. Так что проблему бедности среди российской молодежи по стране в целом пока нельзя назвать достаточно острой. Если же рассматривать проблему молодежной бедности по городам, где проводилось исследование, то мы увидим между ними заметные различия. Самая большая доля молодых людей, которым с трудом хватает на питание,

отмечена сегодня в Новосибирске, Барнауле, Пензе, Саратове и Астрахани (см. Таблицу 6). Наибольший рост доли бедной молодежи по сравнению с показателями 2014 года отмечен в Новосибирске, Волгограде, Оренбурге, Перми и Уфе.

По стране в целом 79% группы в возрасте более 60 лет относится к числу малоимущих (тем, кому хватает не более чем на предметы первой необходимости), 28% представителей из этой возрастной категории хватает только на питание (см. Таблицы 2 и 5). Наибольшая доля малоимущих среди пожилых людей имеется сегодня в Волгограде, Оренбурге, Барнауле, Липецке, а также в Набережных Челнах (см. Таблицу 7). В наибольшей степени численность этой группы выросла за последний год в Хабаровске, Тюмени, Новосибирске, Кемерово и Казани.

Департамент социологии Финансового университета  
при Правительстве РФ

[ANZubets@fa.ru](mailto:ANZubets@fa.ru)

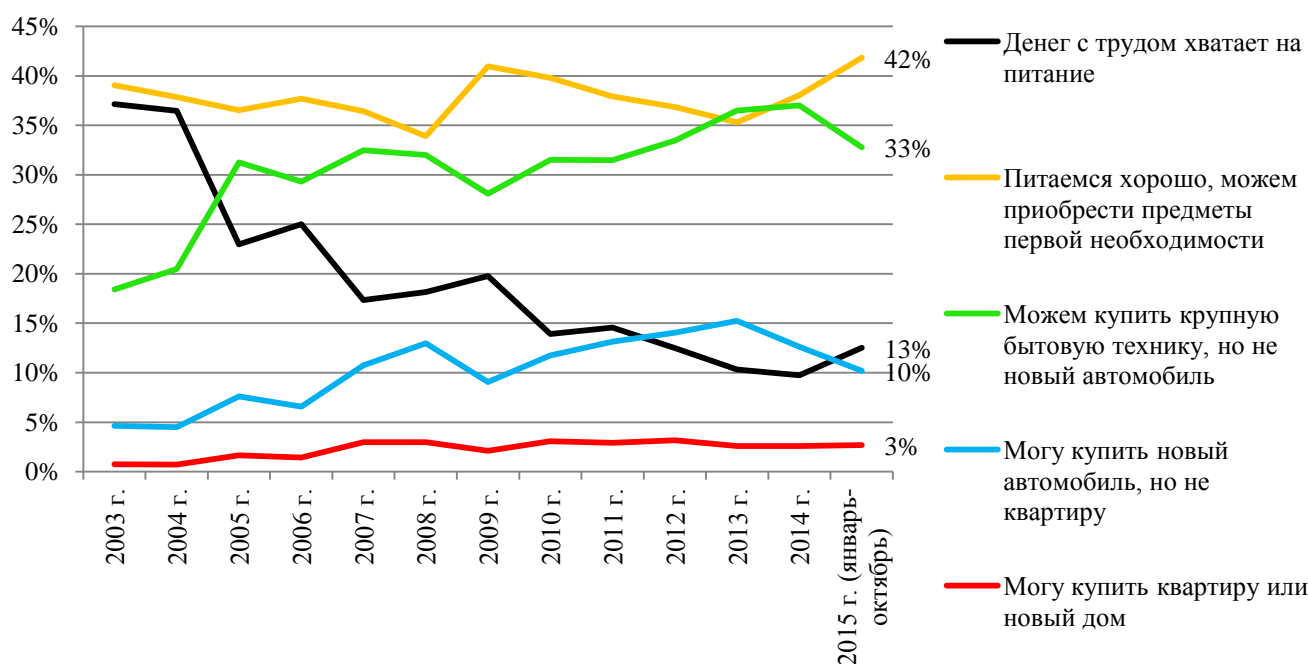


Рисунок 1. Динамика долей групп с различной самооценкой уровня материального благополучия

Таблица 1. Доля двух верхних имущественных страт (тех, кому хватает денег хотя бы на новый автомобиль) по социально-демографическим группам

	2014 г.	2015 г. (январь - октябрь)
<b>Социальные статусы</b>		
Руководитель предприятия/учреждения, частный предприниматель, владелец бизнеса, командир части	42%	36%
Заместитель руководителя, совладелец бизнеса	32%	30%
Руководитель среднего звена, руководитель подразделения	25%	21%
Специалист с высшим образованием без руководящих функций	16%	15%
Служащий без высшего образования, работающий преимущественно в офисе	12%	7%
Обслуживающий персонал (включая водителей, работников сферы обслуживания и продавцов)	8%	7%
Рабочий (включая бригадиров и мастеров)	9%	8%
Специалист, ведущий частную практику, фриленсер	18%	15%
Военнослужащий, сотрудник правоохранительных органов, охранных предприятий	16%	11%
Домохозяйка (в том числе в отпуске по уходу за ребенком)	12%	11%
Не работающий пенсионер	5%	5%
Студент	14%	10%
Временно не работаю	12%	12%
<b>Сфера деятельности</b>		
Государственное управление, социальное страхование, правоохранительные органы, обеспечение военной безопасности	20%	15%
Маркетинг, реклама, компьютерный сервис и прочее обслуживание предприятий	20%	18%
Сельское и лесное хозяйство, рыболовство, рыбоводство	19%	14%
Добыча и переработка полезных ископаемых	21%	27%
Обрабатывающие производства	18%	16%
Производство и распределение электроэнергии, газа и воды	16%	17%
Строительство, ремонт недвижимости	22%	21%
Наука и исследования	30%	20%
Оптовая и розничная торговля; бытовое обслуживание населения, ремонт различной техники	19%	17%
Гостиницы и рестораны	16%	9%
Транспорт и связь	19%	16%
Финансовая деятельность - банки, страхование, инвестиции	28%	24%
Операции с недвижимостью	27%	20%
Образование, здравоохранение, коммунальное хозяйство и предоставление других социальных услуг	14%	12%
<b>Гендерные группы</b>		
Мужчины	20%	18%
Женщины	10%	9%
<b>Возрастные группы</b>		
До 30 лет	15%	14%
30-40 лет	21%	18%
40-50 лет	19%	15%
50-60 лет	16%	13%
Более 60 лет	7%	6%
<b>Уровень образования</b>		
Среднее и неполное среднее	7%	6%
Среднее техническое	8%	8%
Высшее и послевузовское	21%	17%
Незаконченное высшее	15%	11%

Таблица 2. Доля двух нижних имущественных страт (тех, кому хватает не более чем на предметы первой необходимости) по социально-демографическим группам

	2014 г.	2015 г. (январь - октябрь)
<b>Социальные статусы</b>		
Руководитель предприятия/учреждения, частный предприниматель, владелец бизнеса, командир части	20%	26%
Заместитель руководителя, совладелец бизнеса	21%	27%
Руководитель среднего звена, руководитель подразделения	28%	32%
Специалист с высшим образованием без руководящих функций	34%	40%
Служащий без высшего образования, работающий преимущественно в офисе	46%	55%
Обслуживающий персонал (включая водителей, работников сферы обслуживания и продавцов)	58%	63%
Рабочий (включая бригадиров и мастеров)	53%	59%
Специалист, ведущий частную практику, фриленсер	27%	40%
Военнослужащий, сотрудник правоохранительных органов, охранных предприятий	38%	52%
Домохозяйка (в том числе в отпуске по уходу за ребенком)	49%	53%
Не работающий пенсионер	80%	81%
Студент	38%	47%
Временно не работаю	57%	64%
<b>Сфера деятельности</b>		
Государственное управление, социальное страхование, правоохранительные органы, обеспечение военной безопасности	33%	45%
Маркетинг, реклама, компьютерный сервис и прочее обслуживание предприятий	29%	37%
Сельское и лесное хозяйство, рыболовство, рыбоводство	44%	57%
Добыча и переработка полезных ископаемых	31%	32%
Обрабатывающие производства	40%	44%
Производство и распределение электроэнергии, газа и воды	37%	39%
Строительство, ремонт недвижимости	35%	39%
Наука и исследования	30%	37%
Оптовая и розничная торговля; бытовое обслуживание населения, ремонт различной техники	36%	42%
Гостиницы и рестораны	35%	50%
Транспорт и связь	40%	41%
Финансовая деятельность - банки, страхование, инвестиции	27%	32%
Операции с недвижимостью	33%	33%
Образование, здравоохранение, коммунальное хозяйство и предоставление других социальных услуг	47%	52%
<b>Гендерные группы</b>		
Мужчины	39%	45%
Женщины	56%	63%
<b>Возрастные группы</b>		
До 30 лет	35%	41%
30-40 лет	35%	43%
40-50 лет	40%	48%
50-60 лет	55%	60%
Более 60 лет	76%	79%
<b>Уровень образования</b>		
Среднее и неполное среднее	68%	73%
Среднее техническое	61%	66%
Высшее и послевузовское	37%	44%
Незаконченное высшее	40%	47%

Таблица 3. Доля двух верхних имущественных страт (тех, кому хватает денег хотя бы на новый автомобиль) по городам с населением более 500 тыс. человек, где проводилось исследование

	2014 г.	2015 г. (январь - октябрь)
Астрахань	12%	9%
Барнаул	10%	9%
Владивосток	17%	14%
Волгоград	9%	7%
Воронеж	12%	10%
Екатеринбург	15%	14%
Ижевск	13%	11%
Иркутск	12%	10%
Казань	15%	13%
Кемерово	8%	9%
Краснодар	15%	13%
Красноярск	16%	14%
Липецк	12%	9%
Москва	18%	16%
Набережные Челны	9%	9%
Нижний Новгород	11%	8%
Новокузнецк	10%	9%
Новосибирск	11%	11%
Омск	12%	9%
Оренбург	14%	11%
Пенза	11%	10%
Пермь	13%	12%
Ростов-на-Дону	16%	14%
Рязань	13%	12%
Самара	12%	11%
Санкт-Петербург	13%	13%
Саратов	11%	11%
Тольятти	12%	10%
Томск	14%	11%
Тюмень	15%	11%
Ульяновск	10%	9%
Уфа	12%	10%
Хабаровск	15%	13%
Челябинск	12%	12%
Ярославль	11%	8%

Таблица 4. Доля двух нижних имущественных страт (тех, кому хватает не более чем на предметы первой необходимости) по городам с населением более 500 тыс. человек, где проводилось исследование

	2014 г.	2015 г. (январь - октябрь)
Астрахань	57%	65%
Барнаул	56%	62%
Владивосток	44%	54%
Волгоград	64%	66%
Воронеж	56%	61%
Екатеринбург	48%	55%
Ижевск	52%	58%
Иркутск	52%	58%
Казань	46%	54%
Кемерово	58%	62%
Краснодар	48%	56%
Красноярск	45%	52%
Липецк	58%	62%
Москва	45%	50%
Набережные Челны	61%	64%
Нижний Новгород	55%	63%
Новокузнецк	57%	63%
Новосибирск	51%	56%
Омск	54%	60%
Оренбург	51%	60%
Пенза	56%	61%
Пермь	52%	56%
Ростов-на-Дону	50%	53%
Рязань	53%	57%
Самара	52%	57%
Санкт-Петербург	50%	54%
Саратов	56%	62%
Тольятти	58%	61%
Томск	51%	55%
Тюмень	46%	55%
Ульяновск	57%	61%
Уфа	57%	63%
Хабаровск	49%	55%
Челябинск	54%	54%
Ярославль	55%	63%



Таблица 5. Доля тех, кому хватает только на питание по социально-демографическим группам

	2014 г.	2015 г. (январь - октябрь)
<b>Социальные статусы</b>		
Руководитель предприятия/учреждения, частный предприниматель, владелец бизнеса, командир части	2%	4%
Заместитель руководителя, совладелец бизнеса	1%	2%
Руководитель среднего звена, руководитель подразделения	2%	4%
Специалист с высшим образованием без руководящих функций	3%	5%
Служащий без высшего образования, работающий преимущественно в офисе	7%	8%
Обслуживающий персонал (включая водителей, работников сферы обслуживания и продавцов)	10%	14%
Рабочий (включая бригадиров и мастеров)	9%	13%
Специалист, ведущий частную практику, фриленсер	2%	4%
Военнослужащий, сотрудник правоохранительных органов, охранных предприятий	5%	10%
Домохозяйка (в том числе в отпуске по уходу за ребенком)	7%	8%
Не работающий пенсионер	26%	28%
Студент	2%	1%
Временно не работаю	15%	18%
<b>Сфера деятельности</b>		
Государственное управление, социальное страхование, правоохранительные органы, обеспечение военной безопасности	4%	6%
Маркетинг, реклама, компьютерный сервис и прочее обслуживание предприятий	3%	5%
Сельское и лесное хозяйство, рыболовство, рыбоводство	7%	8%
Добыча и переработка полезных ископаемых	3%	5%
Обрабатывающие производства - машиностроение, производство продуктов питания и т.п.	5%	8%
Производство и распределение электроэнергии, газа и воды	4%	6%
Строительство, ремонт недвижимости	4%	6%
Наука и исследования	3%	4%
Оптовая и розничная торговля; бытовое обслуживание населения, ремонт различной техники	4%	6%
Гостиницы и рестораны	3%	6%
Транспорт и связь	6%	7%
Финансовая деятельность - банки, страхование, инвестиции	2%	4%
Операции с недвижимостью	2%	3%
Образование, здравоохранение, коммунальное хозяйство и предоставление других социальных услуг	8%	10%
<b>Гендерные группы</b>		
Мужчины	7%	10%
Женщины	12%	17%
<b>Возрастные группы</b>		
До 30 лет	3%	5%
30-40 лет	4%	7%
40-50 лет	6%	11%
50-60 лет	13%	17%
Более 60 лет	23%	28%
<b>Уровень образования</b>		
Среднее и неполное среднее	21%	24%
Среднее техническое	14%	18%
Высшее и послевузовское	6%	8%
Незаконченное высшее	4%	6%



Таблица 6. Бедность среди молодежи по городам с населением более 500 тыс. человек, где проводилось исследование

	Доля молодых людей (до 30 лет), которым с трудом хватает на питание		Доля молодых людей (до 30 лет), которым средств хватает не более чем на предметы первой необходимости	
	2014	2015(январь - октябрь)	2014	2015(январь - октябрь)
Астрахань	5%	7%	51%	55%
Барнаул	4%	7%	40%	51%
Владивосток	2%	4%	30%	45%
Волгоград	2%	5%	45%	47%
Воронеж	2%	3%	43%	44%
Екатеринбург	1%	2%	28%	42%
Ижевск	4%	2%	41%	44%
Иркутск	4%	3%	31%	46%
Казань	2%	3%	32%	38%
Кемерово	4%	3%	38%	50%
Краснодар	3%	5%	33%	43%
Красноярск	4%	2%	39%	40%
Липецк	5%	6%	42%	43%
Москва	3%	4%	27%	37%
Набережные Челны	3%	4%	43%	48%
Нижний Новгород	3%	6%	36%	45%
Новокузнецк	3%	3%	37%	48%
Новосибирск	2%	8%	37%	45%
Омск	3%	2%	44%	42%
Оренбург	2%	5%	36%	51%
Пенза	7%	7%	44%	49%
Пермь	3%	7%	40%	44%
Ростов-на-Дону	3%	5%	40%	44%
Рязань	5%	3%	34%	43%
Самара	3%	2%	36%	42%
Санкт-Петербург	2%	4%	33%	38%
Саратов	5%	7%	43%	51%
Тольятти	7%	4%	45%	37%
Томск	4%	5%	38%	43%
Тюмень	3%	4%	34%	36%
Ульяновск	3%	4%	42%	47%
Уфа	3%	6%	39%	49%
Хабаровск	4%	4%	45%	41%
Челябинск	4%	5%	43%	42%
Ярославль	4%	5%	40%	47%

Таблица 7. Доля группы населения старше 60 лет, которым денег хватает не более чем на питание и предметы первой необходимости, от общего числа пожилых людей по городам с населением более 500 тыс. человек, где проводилось исследование

	Доля пожилых людей (старше 60 лет), которым с трудом хватает на питание		Доля пожилых людей (старше 60 лет), которым средств хватает не более чем на предметы первой необходимости	
	2014	2015(январь - октябрь)	2014	2015(январь - октябрь)
Астрахань	25%	28%	83%	83%
Барнаул	27%	31%	83%	84%
Владивосток	24%	26%	74%	75%
Волгоград	33%	32%	84%	85%
Воронеж	29%	31%	81%	81%
Екатеринбург	27%	28%	81%	78%
Ижевск	24%	26%	80%	82%
Иркутск	23%	23%	80%	81%
Казань	24%	24%	78%	82%
Кемерово	25%	30%	78%	83%
Краснодар	31%	26%	80%	81%
Красноярск	28%	28%	79%	76%
Липецк	34%	33%	85%	84%
Москва	21%	25%	73%	75%
Набережные Челны	28%	23%	84%	83%
Нижний Новгород	30%	30%	83%	82%
Новокузнецк	24%	25%	79%	80%
Новосибирск	26%	29%	77%	81%
Омск	25%	27%	81%	82%
Оренбург	29%	30%	82%	84%
Пенза	30%	30%	85%	81%
Пермь	22%	23%	80%	78%
Ростов-на-Дону	24%	27%	80%	75%
Рязань	29%	31%	80%	81%
Самара	26%	26%	80%	82%
Санкт-Петербург	22%	22%	74%	76%
Саратов	31%	31%	83%	80%
Тольятти	29%	32%	84%	81%
Томск	26%	28%	78%	77%
Тюмень	22%	30%	76%	80%
Ульяновск	29%	28%	84%	82%
Уфа	21%	23%	82%	81%
Хабаровск	25%	28%	76%	83%
Челябинск	26%	28%	80%	81%
Ярославль	27%	26%	82%	81%