

Федеральное государственное образовательное бюджетное учреждение
высшего образования
**«ФИНАНСОВЫЙ УНИВЕРСИТЕТ ПРИ ПРАВИТЕЛЬСТВЕ
РОССИЙСКОЙ ФЕДЕРАЦИИ»**
(Смоленский филиал Финуниверситета)

Кафедра «Экономика и менеджмент»

**Крамлих О.Ю.
Тищенко Г.З.**

**ПРОЕКТНАЯ РАБОТА В СФЕРЕ ТАМОЖЕННО-ЛОГИСТИЧЕСКОГО
СОПРОВОЖДЕНИЯ БИЗНЕСА**

**ПРОЕКТНАЯ РАБОТА В ТОВАРОВЕДЕНИИ И ЭКСПЕРТИЗЕ В
ТАМОЖЕННОЙ СФЕРЕ**

**ПРОЕКТНАЯ РАБОТА В КОНТРОЛЬНО-АНАЛИТИЧЕСКОЙ СФЕРЕ
ТАМОЖЕННОГО ДЕЛА**

**МЕТОДИЧЕСКИЕ УКАЗАНИЯ
ПО ВЫПОЛНЕНИЮ КУРСОВЫХ ПРОЕКТОВ**

по специальности 38.05.02 Таможенное дело
*направленность «Внешняя торговля, таможенное и валютное
регулирование»*

Смоленск – 2023

УДК 658.8
ББК 65.422.5
К-78, Т-39

**К-78,
Т-39** Крамлих О.Ю., Тищенко Г.З. Методические указания по выполнению курсовых проектов студентами специальности 38.05.02 «Таможенное дело» направленность «Внешняя торговля, таможенное и валютное регулирование» по дисциплинам: «Проектная работа в сфере таможенно-логистического сопровождения бизнеса», «Проектная работа в товароведении и экспертизе в таможенной сфере», «Проектная работа в контрольно-аналитической сфере таможенного дела». Смоленск: Смоленский филиал Финуниверситета, 2023. – 29 с.

Методические указания по выполнению курсовых проектов по дисциплинам: «Проектная работа в сфере таможенно-логистического сопровождения бизнеса», «Проектная работа в товароведении и экспертизе в таможенной сфере», «Проектная работа в контрольно-аналитической сфере таможенного дела» по специальности 38.05.02 Таможенное дело направленность «Внешняя торговля, таможенное и валютное регулирование» составлены в соответствии с учебным планом филиала.

Рецензент: к.т.н., доцент Комаров П.И.

Методические указания по выполнению курсовых проектов рекомендованы к изданию учебно-методическим советом Смоленского филиала Финуниверситета, протокол № 09 от «11» сентября 2023 г.

Методические указания по выполнению курсовых проектов издаются в авторской редакции.

© Смоленский филиал
Финуниверситета, 2023
© Крамлих О.Ю. 2023
© Тищенко Г.З. 2023

Содержание

1. ОБЩИЕ ПОЛОЖЕНИЯ.....	4
2. МЕТОДИЧЕСКИЕ РЕКОМЕНДАЦИИ ПО ВЫПОЛНЕНИЮ КУРСОВОГО ПРОЕКТА.....	6
2.1. Выбор темы курсового проекта.....	6
2.2. Составление списка литературы и ее изучение.....	7
2.3. Составление плана работы.....	8
2.4. Рекомендации по предотвращению типичных ошибок при написании курсового проекта.....	10
2.5. Оформление курсового проекта.....	12
3. ТЕМАТИКА КУРСОВЫХ ПРОЕКТОВ.....	16
4. ОБРАЗЕЦ ОФОРМЛЕНИЯ СПИСКА ИСПОЛЬЗОВАННЫХ ИСТОЧНИКОВ...	19
5. ОБРАЗЦЫ ОФОРМЛЕНИЯ ПРИЛОЖЕНИЙ.....	21
6. БЛАНК ЗАДАНИЯ НА КУРСОВОЙ ПРОЕКТ.....	23
7. БЛАНК ТИТУЛЬНОГО ЛИСТА НА КУРСОВОЙ ПРОЕКТ.....	24
8. БЛАНК ОТЗЫВА НА КУРСОВОЙ ПРОЕКТ.....	25

1. ОБЩИЕ ПОЛОЖЕНИЯ

Методические рекомендации по выполнению курсового проекта представляют собой вид учебно-методической литературы, предназначенной для оказания помощи студентам при выполнении курсовых проектов.

Курсовой проект по дисциплинам, входящим в состав модуля проектной работы во внешнеэкономических организациях и таможенных органах для студентов, обучающихся по специальности 38.05.02 Таможенное дело, направленность: «Внешняя торговля, таможенное и валютное регулирование» является частью самостоятельной подготовки студента по каждой конкретной дисциплине, предусматривающей по учебному плану написание курсового проекта, а также одной из форм контроля знаний студентов на заключительном этапе изучения дисциплины. Курсовой проект представляет собой исследование по избранной теме, материалы которого возможно использовать при подготовке выпускной квалификационной работы на выпускном курсе (с внесением соответствующих изменений, в случаях изменения таможенного законодательства).

Изучение дисциплин, входящих в состав модуля проектной работы во внешнеэкономических организациях и таможенных органах, направлено на формирование у обучающихся следующих профессиональных умений и навыков:

- уметь разрабатывать концепцию проекта в рамках обозначенной проблемы;
- уметь производить анализ явлений и обрабатывать полученные результаты, анализировать проблемную ситуацию как систему, выявляя ее составляющие и связи между ними;
- уметь разрабатывать концепцию проекта, формулируя цель, задачи, актуальность, значимость (научную, практическую, методическую и иную в зависимости от типа проекта), ожидаемые результаты и возможные сферы их применения;
- уметь видеть образ результата деятельности и планировать последовательность шагов для достижения данного результата;
- уметь владеть коммуникативными навыками, а также принципами разработки стратегии сотрудничества и на ее основе организации работы команды для достижения поставленной цели;
- уметь планировать командную работу, распределять поручения и делегировать полномочия членам команды;
- уметь учитывать в своей социальной и профессиональной деятельности интересы коллег;
- уметь использовать правовую основу, регламентирующую применение запретов и ограничений, установленных в соответствии с законодательством Таможенного союза и Российской Федерации о государственном регулировании внешнеэкономической деятельности;
- уметь предупреждать и пресекать административные правонарушения и преступления в сфере таможенного дела;
- уметь обеспечивать защиту прав участников внешнеэкономической деятельности и лиц, осуществляющих деятельность в сфере таможенного дела, а также прав интеллектуальной собственности;
- уметь рассчитывать таможенные платежи, проценты за отсрочку (рассрочку), контролировать правильность применения таможенных платежей и применять меры по устранению нарушений в части исчисления и уплаты таможенных платежей;
- уметь исчислять таможенные платежи и контролировать правильность их исчисления, полноту и своевременность уплаты;
- уметь анализировать таможенные операции, направленные на взыскание и возврат таможенных платежей, налогов и сборов, страховых взносов;
- уметь проводить таможенный и иные виды контроля за соблюдением условий таможенных процедур;

- уметь выявлять ошибки и возможные недостоверные данные, содержащиеся в таможенных и иных документах, предоставляемых при таможенном декларировании;
- уметь пользоваться программным обеспечением при осуществлении декларирования, контроля и выпуска таможенных деклараций;
- уметь планировать и организовывать процесс реализации логистических проектов;
- уметь использовать методы управления ресурсно-функциональными параметрами логистического проекта;
- уметь проводить идентификацию узких мест в цепи поставок;
- уметь проводить оценку и анализ логистических затрат на таможенное оформление товаров и транспортных средств в составе международных логистических цепей поставок; проводить расчет экономических показателей эффективности использования международных логистических цепей;
- уметь пользоваться методами определения таможенных платежей во внешнеэкономической деятельности; выбирать оптимальную таможенную процедуру с целью минимизации таможенных платежей; производить расчеты таможенных платежей;
- уметь проводить анализ и оценивать экономическую эффективность принимаемых таможенными органами логистических решений с учетом конъюнктуры внешнего рынка и запросов потребителей; составлять логистические прогнозы и планы международной внешнеэкономической деятельности организации с учетом специфических особенностей ЕАЭС;
- уметь применять теоретические знания и экономические законы для организации работы участников аудиторской группы по проверке внешнеэкономической деятельности;
- уметь обосновывать решения по руководству выполнения аудиторского задания и оказанию сопутствующих услуг в профессиональной сфере на основе интеграции знаний из разных областей.

Логическим продолжением написания курсового проекта является проведение научно-исследовательской работы (по учебному плану), в которой выбранная тема курсового проекта, может быть положена в основу исследования, но раскрыта более широко.

Цель курсового проекта заключается в систематизации, закреплении и расширении теоретических и практических знаний по специальности 38.05.02 «Таможенное дело».

Задачами курсового проекта являются:

- изучение, систематизация и анализ законодательных и нормативных документов, экономической литературы, статистических данных, периодических изданий по вопросам темы;
- самостоятельное изложение теоретических основ темы;
- выполнение практической части работы с привлечением аналитических данных исследуемого предприятия (организации);
- изучение отечественного и зарубежного опыта организации коммерческой деятельности;
- выявление существующих проблем по избранной теме и рассмотрение путей их решения.

Курсовой проект должен носить творческий, проблемный характер, что предполагает:

- формулирование выводов и предложений по результатам проведенного исследования;
- применение современных методик анализа состояния и динамики экономических показателей коммерческой деятельности предприятия (организации);
- самостоятельный выбор экономической литературы, материалов периодической печати по теме курсового проекта;
- умение выявить проблемы, касающиеся коммерческой деятельности предприятия

(организации), наметить пути их решения.

Курсовой проект, в зависимости от темы, направления исследования, интересов обучающегося, может стать полноценной научной работой, которая в дальнейшем будет концептуальной, составной частью выпускной квалификационной работы.

В курсовом проекте должны быть соблюдены все требования, предъявляемые к научному исследованию: постановка цели, задач, описание объекта и предмета исследования, анализ источников, логичность и научность изложения материала, правильное оформление.

Изложение материала в курсовом проекте должно соответствовать научному стилю, для которого характерно использование терминов, употребление слов в прямом их значении, отсутствие эмоциональных, публицистических приемов, вопросительных и восклицательных предложений.

Организация и планирование выполнения курсового проекта включает следующие этапы:

1. Изучение настоящих методических рекомендаций.
2. Выбор темы.
3. Оформление заявления о закреплении выбранной темы за студентом.
4. Формулировка цели, задач курсового проекта;
5. Составление списка литературы и её изучение.
6. Составление плана работы.
7. Согласование плана (структуры работы) с научным руководителем и утверждение им.
8. Подбор теоретического и практического материала по теме курсового проекта.
9. Подготовка окончательного варианта курсового проекта.
10. Защита курсового проекта.

Перечисленные этапы не равнозначны по своей сложности и по количеству затрачиваемого времени на выполнение каждого этапа.

2. МЕТОДИЧЕСКИЕ РЕКОМЕНДАЦИИ ПО ВЫПОЛНЕНИЮ КУРСОВОГО ПРОЕКТА

2.1 Выбор темы курсового проекта

Работа над курсовым проектом начинается с выбора темы, к которой следует отнестись очень ответственно. Тематика курсовых проектов предлагается кафедрой. Обучающийся может выбрать любую тему из приведенного перечня тематики курсовых проектов. Темы являются индивидуальными для каждого обучающегося и не могут повторяться.

Обучающийся может предложить собственную тему для написания курсового проекта, связанную с его практикой, конкретной деятельностью или будущими профессиональными интересами.

Научный руководитель по курсовому проекту оказывает помощь обучающемуся в разработке плана работы, рекомендует литературу и нормативные материалы, проводит консультации, предусмотренные расписанием и графиком их проведения, пишет отзыв на работу и допускает к защите. После закрепления темы руководителем курсового проекта обучающемуся выдается задание.

Тема курсового проекта и научный руководитель утверждаются приказом директора Смоленского филиала Финуниверситета.

В случаях, когда обучающийся после начала работы над курсовым проектом пришел к выводу, что выбранная им тема не может быть раскрыта в полном объеме ввиду отсутствия должного уровня знаний, практических умений, отсутствием надлежащего количества научной, учебной и методической литературы, он может

обратиться к научному руководителю с просьбой об изменении темы курсового проекта, но не позднее чем через 2 недели после издания приказа. В случае удовлетворения просьбы обучающегося в соответствующий приказ вносятся изменения, путем издания нового приказа.

Курсовой проект должен быть выполнен и представлен к защите в срок, установленный учебным графиком. В противном случае обучающиеся не допускаются к сдаче зачетов по соответствующим учебным дисциплинам.

2.2 Составление списка литературы и её изучение

Сбор, анализ и обобщение материалов по теме один из самых сложных и трудоемких этапов деятельности обучающегося, т.к. необходимо ознакомиться не только с нормативно-правовым материалом, но и с большим количеством литературы, различными подходами и взглядами авторов, многообразием путей решения исследуемых вопросов.

Прежде всего, необходимо обратиться к учебникам и учебным пособиям для высших учебных заведений по данной дисциплине, где материал излагается в доступной форме, а затем переходить к иным источникам научной, специальной и иной литературы.

В процессе составления списка литературы необходимо обращаться к следующим источникам:

- списку литературных источников, указанных в рабочей программе дисциплины по которой выполняется курсовой проект;
- библиографическим каталогам;
- перечню статей, опубликованных в материалах научно-практических конференций, проводимых Финансовым университетом;
- периодических журналах за текущих год (рекомендуется просматривать статьи текущего периода, далее переходить к просмотру более ранних изданий);
- справочно-правовой системе «КонсультантПлюс»;
- интернет ресурсам.

При подборке источников информации следует, в первую очередь, обратить внимание на нормативно-правовые акты, регламентирующие таможенное дело. При этом целесообразно использовать СПС КонсультантПлюс. Следует работать только с действующими нормативными документами в последней редакции. Курсовые проекты, в которых не использованы актуальные нормативные документы по таможенному делу, к защите допускаться не будут.

Необходимо обязательно использовать периодическую печать и Интернет-издания. Например, необходимо ознакомиться с публикациями в журналах «Таможенные ведомости», «Таможня» «Таможенной регулирование. Таможенный контроль», «Бухгалтерский учет», «Экономика» и др.

При использовании материалов печатных источников следует сразу же записывать их полное библиографическое описание и номера страниц, с которых заимствуются цитаты, данные или мнения авторов. Это позволит формировать сноски в дальнейшем.

Значительный объем информации содержится на сайтах: ФТС России (www.customs.ru), Комиссии Таможенного союза (www.tsouz.ru), в информационно-консультационной системе «Виртуальная таможня» (www.vch.ru), «Все о таможне» (www.tks.ru), «Все для декларантов и участников ВЭД» (www.alta.ru).

Во-первых, следует использовать материалы докладов о результатах и основных направлениях деятельности ФТС, с которыми можно ознакомиться по ссылке: <http://www.customs.ru/ru/activities/indexes/>. Во-вторых, в разделе «Сведения о деятельности ФТС», необходимо использовать подраздел «Основные показатели, характеризующие деятельность ФТС России» (<http://www.customs.ru/ru/activities>)

/Osnovnuyepokazateli/. Там расположены сборники «Таможенная служба в ... году», в которых кратко изложены данные по основным направлениям деятельности таможенной службы.

Данные по статистике внешней торговли и другим экономическим показателям целесообразно брать с сайта Федеральной службы статистики www.gks.ru.

Из зарубежных информационных ресурсов следует использовать сайты: Всемирной таможенной организации (www.wcoomd.org), Всемирного таможенного журнала (<http://www.worldcustomsjournal.org>).

В курсовом проекте следует использовать только современные информационные документальные источники, действующие на текущий момент. Каждый источник обязательно должен быть использован в тексте курсового проекта. Соответственно, по тексту работы должны быть оформлены ссылки на используемые источники.

Обращаем внимание обучающихся, что Таможенный кодекс ЕАЭС является основным источником при написании курсового проекта, по любой выбранной теме курсового проекта.

Применение Таможенного кодекса возможно только в двух аспектах:

- при проведении сравнительного анализа норм ТК ТС с нормами ТК ЕАЭС;
- при исследовании эволюции таможенного законодательства по теме курсового проекта.

При написании курсового проекта обучающийся должен использовать тот ФЗ, который действует на момент написания курсового проекта.

При использовании научной, методической и учебной литературы следует внимательно сопоставить содержащиеся в ней сведения их соответствию нормам Таможенного кодекса ЕАЭС. В случае расхождения с нормами ТК ЕАЭС следует отметить, что «нормами ТК ЕАЭС предусмотрен несколько иной порядок правового регулирования. В частности.....(провести сравнительный анализ)».

В случаях отсутствия данного анализа, или использования норм ТК ТС вместо норм ТК ЕАЭС работа признается «морально устаревшей» и не допускается до защиты.

2.3 Составление плана работы

Любая тема может быть раскрыта по-разному. Но именно план курсового проекта отражает ее основные направления. План работы должен отражать основную идею работы, раскрывать ее содержание и характер. В нем должны быть выделены наиболее актуальные вопросы темы.

При составлении плана не должно быть шаблона. И все же обычно первый параграф курсового проекта освещает теорию вопроса; в последующих параграфах излагается основной вопрос темы. Составленный план обучающийся согласовывает с руководителем курсового проекта.

В процессе подготовки работы план может корректироваться по согласованию с руководителем.

Составными элементами плана курсового проекта являются:

- введение
- общая теоретическая часть
- специальная теоретическая часть
- практическая часть
- заключение
- список использованных источников
- приложения

Введение должно содержать:

- обоснование выбранной темы, её актуальность.

- границы исследования (объект, предмет исследования, источники информации для проводимого исследования, использованные методы при написании работы). Объект отражает область исследования и является, как правило, совокупностью правоотношений, составляющих основу правового регулирования в рамках темы курсового проектирования. Предмет – конкретный институт (подинститут) учебной дисциплины. Таким образом, предмет является частью объекта.

- основную цель работы и задачи, решение которых связано с реализацией поставленной цели. Цель должна обязательно быть изложена в исследовательском ключе, содержать слова «провести анализ, изучить, исследовать, выявить, разработать.....».

Задачи работы – это этапы исследования, которые должны быть проведены для достижения цели. Они должны соответствовать структуре работы, то есть их необходимо формулировать в соответствии с названиями параграфов. Например, если первый параграф начинается со слов «содержание и сущность...», то первая задача может звучать как «изучить содержание и сущность...».

В подтверждение актуальности выбранной темы обучающийся может привести статистические данные, сделав ссылку на первоисточник. Возможно, также кратко сослаться на законодательные реформы. Любые другие ссылки (на мнение авторов, определения из учебной литературы и т. п.) во введении не допускаются.

По объему введение должно составлять 2-3 страницы.

Содержание курсового проекта должно соответствовать названию темы.

Структуру работы рекомендуется формировать из двух или трех глав, в каждой из которой сделать по два-три параграфа. В случае если студент предлагает разбить работу на 3 главы, допускается содержание третьей главы, без «дробления» на параграфы.

В первой главе логично:

- дать общую характеристику правовых институтов, относящихся к выбранной теме исследования;
- проанализировать историю развития таможенного законодательства, применительно к теме исследования;
- проанализировать нормы зарубежного и международного законодательства, регулирующие исследуемые правоотношения.

Основная часть работы может быть изложена применительно к одному, из указанных ниже вариантов.

Первый вариант имеет место в том случае, если обучающийся обозначил структуру курсового проекта двумя главами, в главе 2 должна быть всесторонне раскрыта тема исследования. В ней должны быть подробно проанализированы нормативные правовые акты, порядок правового регулирования правоотношений по выбранной теме, мнение ученых, правоприменительная практика.

Данная глава не может содержать менее двух параграфов. В конце каждого параграфа обучающийся обязан сформулировать выводы, к которым он пришел при изучении конкретного вопроса темы, изложить выявленные им проблемы (пробелы законодательства, актуальные вопросы правоприменительной практики и т.п.), предложить решения по выявленным проблемам.

Во втором варианте, обучающийся разбивает работу на три главы. В этом случае описание выявленных обучающимся актуальных проблем по выбранной теме и путей их решения, предложений по повышению деятельности таможенных органов в обозначенной сфере и т.д. может быть полностью вынесено в третью главу.

Главы нумеруются арабскими цифрами 1, 2, 3. Параграфы 1.1. или 2.2., причем первая цифра обозначает номер главы, а вторая – соответственно номер параграфа.

Основная часть курсового проекта состоит из двух-трех глав и имеет объем 25-30 страниц.

Цитаты и цифровые данные обязательно сопровождать ссылкой на источники с

указанием номера источника и страницы. Ссылки на использованные в тексте нормативные правовые акты не делаются. В тексте отмечается что «С соответствии со ст. ТК ЕАЭС». Среднее количество сносок – не менее 1 на 2 страницах текста.

Объем первой главы допускается до 10-12 страниц.

Объем второй главы допускается до 15-20 страниц.

Объем третьей главы допускается 8-10 страниц.

Объем любого из параграфов не может быть менее 4-5 страниц.

Заключение курсового проекта по данной дисциплине состоит из трех частей. В первой части кратко излагаются основные выводы по итогам проведенного исследования. Вторая часть – аналитическая – может содержать анализ выявленных проблем по исследуемой теме. Третья часть – может содержать перечень мер, способствующих решению выявленных проблем.

Объем заключения не должен быть менее 2-3 страниц.

Список использованных источников.

Список используемых источников оформляется в соответствии с ГОСТ Р7.0.100-2018 «Библиографическая запись. Библиографическое описание». Образец оформления представлен в приложении Б.

Список использованных источников должен включать не менее 20 источников литературы.

Список литературы оформляется в следующем порядке:

- нормативные правовые акты
- научная и методическая литература
- ресурсы Интернет.

В приложения следует выносить иллюстрации, таблицы, тексты вспомогательного характера, а также объекты, которые занимают страницу целиком, либо не помещаются на одной странице. Приложения не учитываются в общем объеме работы. В тексте обязательно должны быть ссылки на приложения, в противном случае их наличие не обосновано.

На последней странице курсового проекта следует поставить дату окончания работы и подпись её автора.

В процессе написания курсового проекта обучающийся регулярно консультируется с научным руководителем, отчитывается за проделанную работу. Это помогает избежать лишних ошибок и переделок работы.

Подготовленный курсовой проект с отзывом научного руководителя предоставляется на кафедру не позже 30 дней до даты защиты.

2.4 Рекомендации по предотвращению типичных ошибок при написании курсового проекта

Приведем некоторые рекомендации для предотвращения типичных ошибок обучающихся при написании курсовых проектов:

1. Написание курсовых проектов подразумевает использование собственных мыслей и навыков, пусть и полученных при изучении первоисточников. Простое переписывание литературы, рекомендованной преподавателем, – главная ошибка всех обучающихся. Это плагиат, который выражается в использовании чужого произведения или цитировании без ссылки на источник.

Плагиат – умышленное присвоение авторства чужого произведения науки или мыслей, или искусства или изобретения периодического издания. При этом обязательно указывается номер страницы, откуда взят использованный материал. При библиографическом описании журнала в списке использованных источников указывается номера страниц, на которых напечатана статья в журнале или сборнике статей (например, с.5-10).

2. Часто обучающиеся указывают неполные данные периодического издания. Начинать следует с фамилии и инициалов автора, названия статьи и только потом через две косые черты указываются исходные данные.

При использовании интернет источников следует указывать не только название сайта, но и полный путь к веб-странице, который отображается в адресной строке интернет браузера. При этом указывается дата заимствования, так как интернет источники регулярно обновляются.

Например: Доклад о результатах и основных направлениях деятельности Федеральной таможенной службы на 2021-2022 годы. Официальный сайт ФТС России <http://www.customs.ru/ru/activities/indexes//popup.php?id286=881>), (по сост. на 15.11.2022).

3. Следует использовать только актуальные нормативно-правовые документы, то есть в их последней редакции с необходимыми изменениями и дополнениями. Для этого рекомендуется использовать СПС Консультант-Плюс. В списке использованных источников нормативные документы указываются в следующей иерархической последовательности:

- конституции (Российской Федерации, субъектов РФ);
- законы (федеральные, субъектов РФ);
- указы (Президента РФ, высших должностных лиц субъектов РФ);
- постановления (Правительства РФ, высших исполнительных органов государственной власти субъектов РФ);
- нормативные правовые акты органов местного самоуправления;
- приказы ФТС РФ;
- письма, инструкции, распоряжения, приказы иных министерств и ведомств.

4. Не допускается отсутствие или использование устаревших эмпирических данных (кроме сравнительного анализа). При написании курсовых проектов необходимо использование данных, которые могут быть представлены графически, в виде таблиц или цифр в тексте.

5. В соответствии с функциональной спецификой в научном стиле широко используется первое лицо множественного числа, означая так называемое «авторское мы»: «ниже мы приводим диаграммы» и никогда не используется первое лицо единственного числа, например «я считаю».

6. Во введении часто неправильно, или недостаточно убедительно формулируют актуальность темы исследования, его цель и задачи. Актуальность должна быть сформулирована так, чтобы понять, почему данную проблему нужно в настоящее время изучать? Цель должна отвечать на вопрос: какой результат исследователь намерен получить, каким он его видит? Далее формулируются задачи работы – это этапы, которые должны быть проведены для достижения цели. Объект исследования: Что рассматривается? Предмет исследования: как рассматривается объект, какие новые отношения, свойства, аспекты, функции раскрывает данное исследование?

7. В заключении должны быть приведены обобщающие выводы по работе. В работе, не должно быть указано, что «цель написания курсового проекта достигнута и все задачи решены». Об этом будет свидетельствовать оценка комиссии на защите курсового проекта.

При написании заключения необходимо обратить внимание на то, что в конце каждой главы или даже параграфа необходимо сделать резюмирующий вывод, далее эти выводы объединить. В результате, обучающийся получает заключение, действительно включающее все выводы по данной работе.

8. В приложении (если это необходимо) к курсовому проекту дается материал вспомогательного характера, куда выносятся документы, таблицы, графики, схемы, и другие материалы, на которые имеются ссылки в тексте работы. Приложения используются только в том случае, если они дополняют содержание основных проблем исследования и носят справочный характер.

9. Не допускаются к защите и возвращаются для повторного написания:

- курсовые проекты, полностью или в значительной степени, выполненные не самостоятельно (путем сканирования, ксерокопирования или механического переписывания материала из источников информации без использования цитирования), и (или) курсовые проекты, объем цитированного текста, которых составляет более 60%;
- работы, в которых выявлены существенные ошибки (например, использование утративших силу нормативных правовых актов, комментариев к ним и т.п.), недостатки, свидетельствующие о том, что основные вопросы темы не усвоены;
- работы, характеризующиеся низким уровнем грамотности и небрежным оформлением.

До начала письменного изложения результатов курсового проектирования, обучающийся должен изучить изложенные выше замечания, чтобы не допустить их в тексте курсового проекта.

2.5 Оформление курсового проекта

Оформление курсового проекта является заключительным этапом, когда выполнена и проанализирована основная часть экспериментальных исследований.

Титульный лист является первым листом курсового проекта и заполняется по форме, приведенной в приложении Б.

На второй странице работы размещается Содержание, в которое входят названия и номера начальных страниц всех структурных частей работы (за исключением титульного листа).

Работу оформляют на компьютере с помощью текстового редактора Word и распечатывают с одной стороны листа белой бумаги формата А4 (размером 210 x 297 мм).

В тексте не допускаются выделение слов жирным шрифтом и курсивом (кроме слов объект, предмет, цель, задачи исследования во введении).

Рекомендуется использовать следующие параметры: тип шрифта «Times New Roman», размер шрифта – 14. Текст печатается через 1,5 интервала с соблюдением следующих размеров полей:

- левое – 30 мм,
- верхнее – 20 мм,
- нижнее – 20 мм,
- правое – 15 мм.

Основной текст работы печатается с одинаковым отступом «красной строки», равным 1,25 см и выравнивается «по ширине».

Наименования таких структурных элементов, как «СОДЕРЖАНИЕ», «ВВЕДЕНИЕ», «ЗАКЛЮЧЕНИЕ», «СПИСОК ИСПОЛЬЗОВАННЫХ ИСТОЧНИКОВ», «ПРИЛОЖЕНИЯ» следует располагать в середине строки без точки в конце и печатать прописными буквами, не подчеркивая, жирным шрифтом. В то же время наименования данных структурных элементов в содержании работы записывают строчными буквами, начиная с прописной буквы.

Страницы работы нумеруются арабскими цифрами (нумерация сквозная по всему тексту). Номер страницы ставится в центре нижней части листа без точки. Титульный лист включается в общую нумерацию, номер на нем не ставится. Шрифт – 11.

Стиль и язык изложения материала курсового проекта должен быть четким, ясным, грамотным. Простота и доступность изложения содержания темы являются важным достоинством курсового проекта и свидетельствуют о владении автором материалом проводимого исследования.

В тексте должна быть соблюдена соподчиненность глав, параграфов и пунктов. Нумерация глав и параграфов выполняется арабскими цифрами. Знак «параграф» не

ставится. Номер параграфа состоит из цифры, обозначающей номер главы, и цифры, обозначающей его порядковый номер в составе главы, отделенных друг от друга точкой. Если параграфы состоят из нумерованных пунктов, нумерация последних состоит из трех разделенных точками цифр. После номера глав и параграфов ставится точка.

Заголовки глав курсового проекта выравниваются по ширине с отступом 1,25 без точки в конце и печатают заглавными буквами без подчеркивания. Каждый новый параграф начинается с красной строки, через интервал, после наименования главы (предыдущего параграфа). Следующий за первым параграф (и т.д.) начинается на той же странице, где окончен предыдущий, через интервал. Его наименование печатается с красной строки и выравнивается по ширине.

Каждая часть (глава), а также введение, заключение, список использованных источников, приложения начинаются с новой страницы.

Цифровой материал, помещаемый в курсовом проекте, рекомендуется оформлять в виде таблиц. Таблицу следует располагать в работе непосредственно после текста, в котором она упоминается впервые, или на следующей странице, либо в приложении, сделав ссылку в тексте (Приложение 1).

На все таблицы должны быть ссылки в курсовом проекте. Ссылаться на таблицу нужно в том месте текста, где формируется положение, подтверждаемое ею. При ссылке следует писать слово «таблица» с указанием ее номера. Например, «Анализ розничного товарооборота проведем на основании данных таблицы 2.» Таблицы каждого приложения обозначают отдельной нумерацией арабскими цифрами с добавлением впереди обозначения приложения (например: Таблица 2). Слово «Таблица» пишется полностью.

Каждая таблица должна иметь название и номер. Название таблицы должно отражать ее содержание, быть точным, кратким. Заголовки таблиц оформляются без подчеркивания и точки в конце предложения 14 шрифтом строчными буквами. Название таблицы следует помещать над таблицей слева, без абзацного отступа в одну строку с ее номером через тире (например: Таблица 3 - Доходы фирмы).

Таблицы нумеруются арабскими цифрами сквозной нумерацией, например - Таблица 1. Допускается нумеровать таблицы в пределах главы. В этом случае номер таблицы состоит из двух цифр, первая – номер главы, вторая текущий номер таблицы, цифры отделены друг от друга точкой, например – Таблица 2.1.

При переносе таблицы на следующую страницу название помещают только над первой частью, при этом нижнюю горизонтальную черту, ограничивающую первую часть таблицы, не проводят. Над другими частями также слева пишут слово «Продолжение» и указывают номер таблицы (например: Продолжение таблицы 1).

В таблице допустимо использовать более мелкие размеры шрифта (например, 10 или 12) и интервал должен быть 1,0.

Таблицы следует разграничивать по объему. Громоздкие и сложные таблицы целесообразно поделить на несколько простых или вынести в приложение. В текст работы могут вводиться небольшие таблицы, занимающие по объему, как правило, не более одной страницы. При этом важно, чтобы таблица органически была связана с текстом.

Количество иллюстраций (чертежи, графики, схемы, диаграммы, фотоснимки) курсового проекта определяется ее содержанием и должно быть достаточным для того, чтобы придать излагаемому тексту наглядность, ясность и конкретность, но вместе с тем строго соответствовать выбранной теме курсового исследования. Все иллюстрации именуется рисунками.

Иллюстрации следует располагать непосредственно после текста, в котором они упоминаются впервые, или на следующей странице. При ссылках на иллюстрации следует писать «... в соответствии с рисунком 2» при сквозной нумерации и «... в соответствии с рисунком 1.2» при нумерации в пределах главы.

Рисунок размещается посередине страницы. Каждый рисунок сопровождается содержательным названием, которое размещается под рисунком.

Слово «рисунок» и его наименование располагают посередине строки. Наименование рисунка печатается с заглавной буквы в одну строку с его номером через тире.

Иллюстрации каждого приложения обозначают отдельной нумерацией арабскими цифрами с добавлением перед цифрой обозначения приложения. Например: «Рисунок 3».

Рисунки могут быть выполнены в цветном или черно-белом формате.

Каждый рисунок может быть вынесен в приложение, с соответствующей ссылкой.

Уравнения и формулы следует выделять из текста в отдельную строку. Формула располагается по центру, а нумерация располагается в круглых скобках с правого края. Если уравнение не умещается в одну строку, то оно должно быть перенесено после знака равенства (=) или после знаков плюс (+), минус (-), умножения (x), деления (:), или других математических знаков, причем знак в начале следующей строки повторяют. При переносе формулы на знаке, символизирующем операцию умножения, применяют знак «x».

После формул приводят экспликацию – расшифровку приведенных в формуле буквенных обозначений величин. Последовательность расшифровки буквенных обозначений величин должна соответствовать последовательности их в формуле. Расшифровки отделяют друг от друга точкой с запятой. После формулы следует ставить запятую, затем с новой строки набрать слово «где» (без двоеточия) и в подбор набирать экспликацию.

Формулы в курсовой работе следует нумеровать порядковой нумерацией в пределах всего курсового проекта арабскими цифрами в круглых скобках, например (1), в крайнем правом положении на строке, на которой указана формула. Допускается нумерация формул в пределах одной главы, например (1.1), (2.1).

$$\bar{x} = \frac{\sum x}{n}, \quad (1)$$

где x – значение усредняемого признака;
 n – количество единиц наблюдения.

Ссылки в тексте на порядковые номера формул дают в скобках. Пример – «... по формуле (1) рассчитывается...».

Формулы, помещаемые в приложениях, должны нумероваться отдельной нумерацией арабскими цифрами в пределах каждого приложения с добавлением перед каждой цифрой обозначения приложения.

При оформлении списка использованных источников должны соблюдаться следующие правила.

Список литературы должен содержать только те источники, которые автор использовал для подготовки курсового проекта.

В самом начале приводится перечень законодательных и нормативных документов. Далее – список монографической литературы и авторских статей из периодической печати (журналов), который дается в алфавитном порядке. В самом конце указываются интернет-источники, которые содержат не только название сайта, но и все символы/индексы электронного ресурса.

В списке литературы должны быть приведены следующие сведения: для книг – фамилии, инициалы авторов, название книги, издательство, место и год выпуска, количество страниц. Если это книга одного автора, то библиографическая запись начинается с имени одного автора. Далее в сведениях повторяется. Например, Половцева Ф.П. Коммерческая деятельность: учебник для вузов / Ф. П. Половцева. – М.: ИНФРА-М, 2022. – 248 с.

Если в списке литературы есть книга двух авторов, то в библиографической записи сначала указывается имя (фамилия и инициалы) одного, первого автора. Имена двух авторов – первого и второго – приводятся далее, за косой чертой. Например, Дашков Л. П. Организация и управление коммерческой деятельностью. Учебник / Л. П. Дашков, О. В. Памбухчиянц. – М.: ИТК «Дашков и К», 2020. – 688 с.

Для библиографического описания книги, у которой три автора, необходимо в самом начале указывать имя первого автора. Имена трех авторов (первого, второго и третьего) приводятся далее. Например, Кондратьев, Э.В. Связи с общественностью: учебное пособие для высшей школы / Э. В. Кондратьев, Р. Н. Абрамов, С. Д. Резник. – М.: Академический Проект, 2023. – 542 с.

Если книга четырех и более авторов, то библиографическая запись производится под заглавием (первым элементом записи является основное заглавие книги, а не заголовок), а в последующих сведениях приводится имя первого автора с добавлением в квадратных скобках сокращения [и др.]. Например, Теория и практика: учебное пособие / С. Катлип [и др.]. – М.: Изд. дом Вильямс, 2022. – 624 с.

Для оформления в списке литературы статей в библиографической записи указываются фамилии и инициалы авторов, название статьи, журнала, газеты или сборника, год издания, номера страниц. Например, статья из сборника: Герасимова Г.И. Кампания в сфере коммуникаций: интегрированный подход: сборник тезисов // Связи с общественностью как социальный институт: история, современность, перспективы развития: материалы международной научно-практической конференции / Под науч. ред. Герасимовой Г.И. – Тюмень: ТюмГНГУ, 2021. – 204с., статья из газеты: Михайлов С. А. Психология доверия / Сергей Михайлов // Независимая газ. – 2022. – 17 июня.

В работе следует использовать издания последних 5 лет. Цитирование более ранних изданий допускается только в случаях сравнительного анализа, либо если они не претерпели законодательного изменения и не стали в результате этого «утратившими силу».

Источники интернет оформляются следующим образом: наименование интернет публикации, ФИО автора или сайта (Официальный сайт ФТС) / ссылка на сайт.

Нормативно-правовые акты располагаются в списке согласно силе правового регулирования, в полном соответствии с приведенным выше перечнем, иная литература строго по алфавиту – либо по фамилии автора, либо по наименованию самого источника в зависимости как он вносится в список. Правила внесения описаны ранее.

Нумерация сплошная, по всему списку.

Приложения оформляются на последующих листах. Приложения не нумеруются.

В тексте должны быть ссылки на все приложения. Приложения располагаются и обозначаются в порядке ссылок на них в тексте работы.

Каждое приложение не обязательно следует начинать с новой страницы (в случаях, если, например, 2 диаграммы могут поместиться на 1 странице). Приложения нумеруются арабскими цифрами, начиная с 1. После слова «Приложение» следует цифры, обозначающая его последовательность (например: ПРИЛОЖЕНИЕ 1). Надпись «Приложение ...» располагается перед каждым новым предложением, с выравниванием по правой стороне. Общее слово ПРИЛОЖЕНИЯ, перед их непосредственным изложением не требуется.

Если в документе одно приложение, оно обозначается «ПРИЛОЖЕНИЕ 1».

Как правило, объем и содержание приложений не имеет жестких ограничений и определяется студентом самостоятельно.

Сокращение слов в тексте работы не допускается за исключением общепринятых – тыс., млн., млрд. и т.д.; условные буквенные обозначения величин должны соответствовать установленным стандартам. Могут применяться узкоспециализированные сокращения, символы и термины. В данных случаях необходимо расшифровать их после первого упоминания, например: ФСА –

функционально-стоимостной анализ и т.д. В последующем тексте эту расшифровку повторять не следует.

Ссылки в тексте работы могут быть оформлены как подстрочные, так и внутривстрочные.

В курсовом проекте необходимо использовать внутривстрочные ссылки. Эти ссылки представляют собой порядковый номер источника из библиографического списка, заключенный в квадратные скобки [5, с. 12], через запятую указывается номера страниц, где размещена информация о которой идет речь. При оформлении данной ссылки должны соблюдаться предложенные интервалы – после точки и запятой. Данные ссылки, как правило, ставятся в конце предложения. Точка, заканчивающая предложение ставится после ссылки (напримерустанавливается таможенным органом [5, с. 12].). Между последним словом в предложении и ссылкой так же должен быть пробел. При этом, страница указывается только одна, та на которой начинается цитата.

Как сделать ссылку на нормативный правовой акт, мы рассказали выше. Добавим, чтобы каждый раз не печатать в тексте полное название нормативного правового акта его можно заменить на краткое наименование (без указания номера, даты принятия и даты последнего изменения). Например: - первая ссылка по тексту «В соответствии со ст. 75 Федерального закона от 27.11.2010 № 311-ФЗ (в ред. от 28.06.22 г.) «О таможенном регулировании в Российской Федерации» владелец таможенного склада», - вторая ссылка о тексте «В соответствии с ФЗ «О таможенном регулировании в Российской Федерации»...» или «В соответствии с Федеральным законом о таможенном регулировании в РФ ...».

Ссылка на интернет источник заключается в квадратные скобки и содержит только его порядковый номер по списку [8].

3. ТЕМАТИКА КУРСОВЫХ ПРОЕКТОВ

Учебным планом для студентов, поступивших в Смоленский филиал Финиуниверситета по специальности 38.05.02 «Таможенное дело» направленность «Внешняя торговля, таможенное и валютное регулирование» предусмотрены курсовые проекты по следующим дисциплинам, входящим в состав модуля проектной работы во внешнеторговых организациях и таможенных органах:

1. «Проектная работа в сфере таможенно-логистического сопровождения бизнеса»,
2. «Проектная работа в товароведении и экспертизе в таможенной сфере»,
3. «Проектная работа в контрольно-аналитической сфере таможенного дела»

Примерный перечень тем курсовых проектов по дисциплине «Проектная работа в сфере таможенно-логистического сопровождения бизнеса»

1. Транспортно- логистическая система предприятия
2. Меры оптимизации взаимодействия таможенных органов и участников ВЭД
3. Исследование особенностей ввоза на таможенную территорию ЕАЭС товаров, подлежащих обязательной сертификации
4. Специфика управления внешнеэкономической деятельностью в условиях рыночной (конкурентной) экономики РФ
5. Таможенный перевозчик и нормативно – правовая основа его деятельности
6. Внешнеторговые операции и международные договоры купли-продажи товаров.
7. Таможенный представитель – логистический посредник в ВЭД.
8. Аудит товароматериальных ценностей при доставке товара.

9. Реинжиниринг бизнес-процессов (Business Process Reengineering) в SCOR-моделировании.
10. Бенчмаркинг (Benchmarking) в SCOR-моделировании.
11. Правовое регулирование международной торговли: цели, задачи, стратегия.
12. Организация и обеспечение международных перевозок морским, внутренним водным транспортом.
13. Организация и обеспечение международных перевозок воздушным транспортом.
14. Организация и обеспечение международных перевозок железнодорожным транспортом.
15. Организация и обеспечение международных перевозок автомобильным транспортом.
16. Международная инфраструктура трубопроводного транспорта.
17. Организация и обеспечение международных перевозок смешанным видом транспорта.
18. Узловая инфраструктура международных цепей поставок товаров.
19. Таможенно-логистические терминалы: процесс организации, направления деятельности, влияние на цепи поставок товаров.
20. Логистические операторы (провайдеры).
21. Порядок построения цепи поставок.
22. Взаимосвязи бизнес-процессов и цепей поставок товаров.
23. Аутсорсинг бизнес-процессов.

Примерный перечень тем курсовых проектов по дисциплине «Проектная работа в товароведении и экспертизе в таможенной сфере»

1. Изучение ассортимента, оценка качества и таможенная экспертиза плодовоовощных товаров
2. Изучение ассортимента, оценка качества и таможенная экспертиза кондитерских изделий
3. Изучение ассортимента, оценка качества и таможенная экспертиза вкусовых товаров
4. Изучение ассортимента, оценка качества и таможенная экспертиза сахара и меда
5. Изучение ассортимента, оценка качества и таможенная экспертиза древесины и изделий из нее
6. Изучение ассортимента, оценка качества и идентификация стеклянных товаров, керамических товаров
7. Изучение ассортимента, оценка качества и таможенная экспертиза чая
8. Изучение ассортимента, оценка качества и таможенная экспертиза молока
9. Изучение ассортимента, оценка качества и таможенная экспертиза сыров
10. Изучение ассортимента, оценка качества и таможенная экспертиза мяса
11. Изучение ассортимента, оценка качества и таможенная экспертиза продуктов переработки мяса
12. Изучение ассортимента, оценка качества и таможенная экспертиза рыбы
13. Изучение ассортимента и идентификация фототоваров и оптических приборов
14. Изучение ассортимента и таможенная экспертиза антиквариата
15. Изучение ассортимента и таможенная экспертиза пластических масс и изделий из них
16. Изучение ассортимента и таможенная экспертиза нефти и нефтепродуктов

17. Изучение ассортимента и идентификация текстильных материалов, кожевенного сырья и материалов
18. Изучение ассортимента и идентификация одежды, изделий из кожи, пушно-меховых и овчинно-шубных товаров
19. Изучение ассортимента и таможенная экспертиза недрагоценных металлов и изделий из них
20. Изучение ассортимента и таможенная экспертиза драгоценных металлов и камней, ювелирных изделий
21. Идентификационная и оценочная экспертизы автотранспортных средств в таможенном деле
22. Изучение ассортимента и идентификация электрических машин и приборов
23. Изучение ассортимента и идентификация радиоэлектронных товаров
24. Изучение ассортимента и идентификация парфюмерно-косметических товаров

Примерный перечень тем курсовых проектов по дисциплине «Проектная работа в контрольно-аналитической сфере таможенного дела»

1. Структура таможенного органа.
2. Основные итоги деятельности таможенного органа.
3. Статистика внешней торговли в регионе деятельности таможенного органа.
4. Взимание таможенных платежей.
5. Совершение таможенных операций и проведение таможенного контроля в отношении товаров и транспортных средств, перемещаемых через таможенную границу Евразийского экономического союза.
6. Контроль за обеспечением соблюдения торговых ограничений, валютный и экспортный контроль.
7. Организация работы по ведению и практическому применению единой Товарной номенклатуры внешнеэкономической деятельности Евразийского экономического союза, контроль происхождения товаров.
8. Управление рисками как способ повышения экономической эффективности таможенного контроля.
9. Бюджетирование, ориентированное на результат, как средство повышения экономической эффективности деятельности таможенных органов Российской Федерации.
10. Анализ и оценка экономической эффективности деятельности таможенных органов Российской Федерации.
11. Роль Всемирной таможенной организации в развитии таможенного дела в России.
12. Использование экономических норм и нормативов при планировании деятельности таможенных органов Российской Федерации.
13. Анализ динамики и структуры расходов на содержание таможенных органов (за последние 3 года).
14. Экономическая роль околотаможенной инфраструктуры в таможенном деле.
15. Упрощение и оптимизация таможенных процедур как способ повышения экономической эффективности таможенной деятельности.
16. Взаимодействие федеральной таможенной службы с другими правоохранительными органами и государственными организациями в сфере таможенного дела как направление повышения экономической эффективности таможенной деятельности.

17. Анализ результатов работы Главного управления «Центр мониторинга и оперативного контроля ФТС России».
18. Таможенная статистика внешней торговли.
19. Направления деятельности и функции координирующих управлений ФТС России. Функции подразделений таможенной службы в области таможенной статистики.
20. Использование информационных технологий в аналитической работе таможенных органов.
21. Информационно-программные ресурсы аналитического обеспечения таможенных органов.
22. Современные средства программного обеспечения, используемые в таможенных органах.

4. ОБРАЗЕЦ ОФОРМЛЕНИЯ СПИСКА ИСПОЛЬЗОВАННЫХ ИСТОЧНИКОВ

СПИСОК ИСПОЛЬЗОВАННЫХ ИСТОЧНИКОВ

Нормативные акты

1. Таможенный кодекс Евразийского экономического союза (приложение № 1 к Договору о Таможенном кодексе Евразийского экономического союза).
2. Федеральный закон от 03.08.2018 № 289-ФЗ «О таможенном регулировании в Российской Федерации и о внесении изменений в отдельные законодательные акты Российской Федерации».
3. Распоряжение Правительства РФ от 23.05.2020 № 1388-р «Стратегия развития таможенной службы Российской Федерации до 2030 года».
4. Приказ ФТС России Министерства финансов Российской Федерации от 21 мая 2018 г. № 755 «Об утверждении Положения об аналитическом управлении».
5. Приказ ФТС России Министерства финансов Российской Федерации от 1 сентября 2021 г. № 733 «Об утверждении Положения о Главном организационно-инспекторском управлении».

Основная литература

1. Акматалиева А. С. Таможенная статистика : учебное пособие для вузов / А. С. Акматалиева. – Москва: Издательство Юрайт, 2023. – 306 с. – (Высшее образование). – Образовательная платформа Юрайт [сайт]. – URL: <https://urait.ru/bcode/519652> (дата обращения: 23.06.2023). – Текст: электронный.
2. Воскресенская В.И. Методический аппарат оценки эффективности деятельности таможенных органов и его совершенствование: монография / В.И. Воскресенская, А.В. Кнышов, А.Л. Золкин; Российская таможенная академия. – Москва: Русайнс, 2022. – 99 с. – ЭБС ВООК.ru. – URL: <https://book.ru/book/945801> (дата обращения: 23.06.2023). – Текст: электронный.
3. Калачев С. Л. Теоретические основы товароведения и экспертизы: учебник для вузов / С. Л. Калачев. – 3-е изд., перераб. и доп. – Москва: Издательство Юрайт, 2023. – 470 с. – (Высшее образование). – Образовательная платформа Юрайт [сайт]. – URL: <https://urait.ru/bcode/510516> (дата обращения: 06.06.2023). – Текст: электронный.
4. Макрусев В. В. Таможенный менеджмент: учебник / В. В. Макрусев. – 5-е изд., перераб. – Москва: Дашков и К°, 2022. – 344 с. – ЭБС Университетская библиотека online. – URL: <https://biblioclub.ru/index.php?page=book&id=697011> (дата обращения: 23.06.2023). – Текст: электронный.
5. Макрусев В. В. Системный анализ и управление в таможенном деле: учебник / В. В. Макрусев. – Москва: ФЛИНТА, 2021 – 512 с. – ЭБС Университетская библиотека ONLINE. – URL: <https://biblioclub.ru/index.php?page=book&id=611370> (дата обращения: 23.06.2023). – Текст: электронный.

6. Попова Л. И. Товароведение и экспертиза в таможенном деле: учебное пособие для вузов / Л. И. Попова. – 4-е изд., испр. и доп. – Москва: Издательство Юрайт, 2023. – 205 с. – (Высшее образование). – Образовательная платформа Юрайт [сайт]. – URL: <https://urait.ru/bcode/513502> (дата обращения: 05.06.2023). – Текст: электронный.

7. Сергеев В.И. Управление цепями поставок: учебник для бакалавриата и магистратуры / В.И. Сергеев. – Москва: Юрайт, 2019. – 481 с. – (Бакалавр и магистр. Академический курс). – Текст: непосредственный. – То же. – 2023. – Образовательная платформа Юрайт. – URL: <https://urait.ru/bcode/510980> (дата обращения: 23.06.2023). – Текст: электронный.

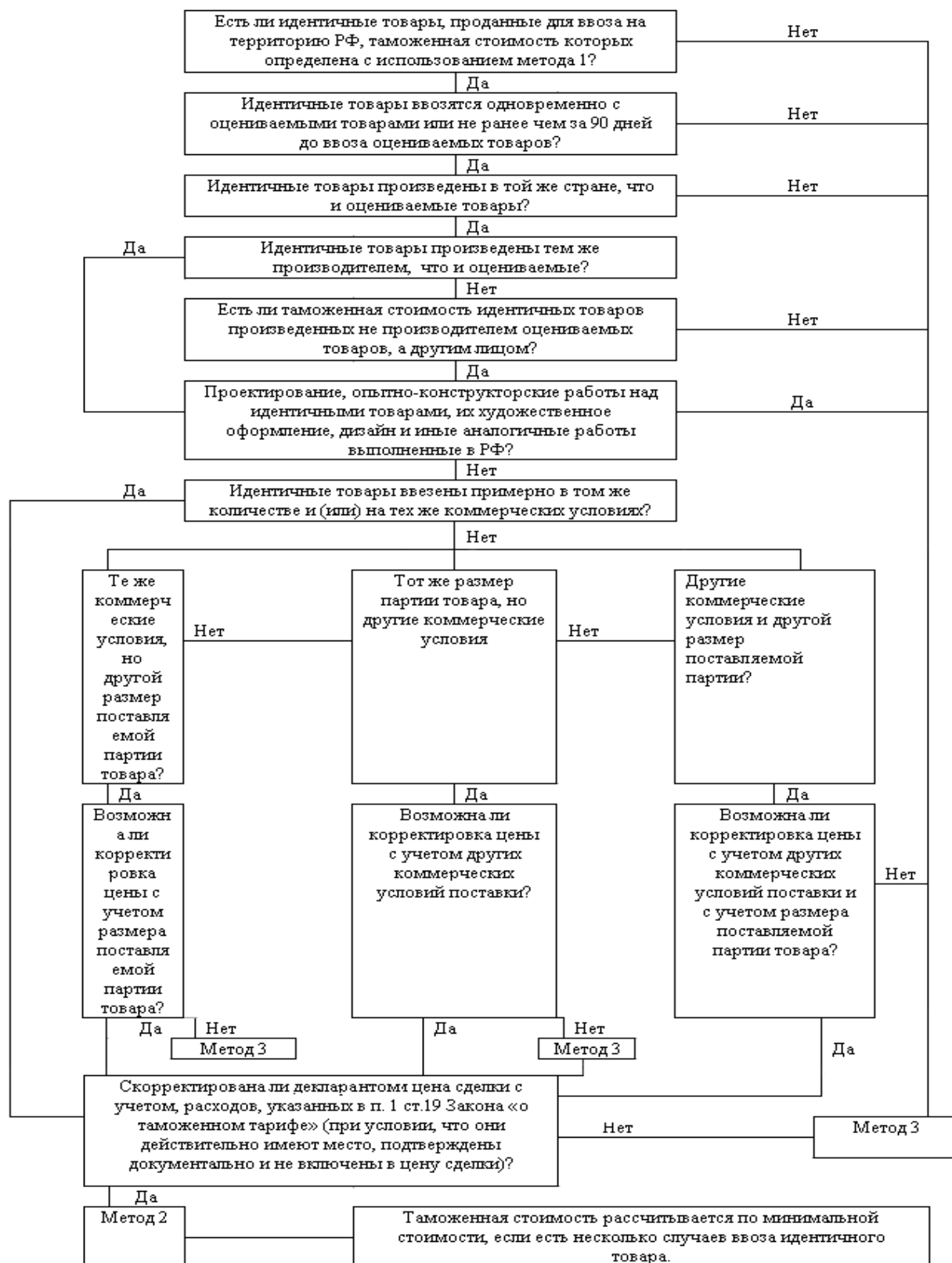
Перечень ресурсов информационно-телекоммуникационной сети «Интернет»

1. customs.gov.ru - Федеральная таможенная служба
2. <http://www.consultant.ru/> - СПС Консультант Плюс.
3. <http://www.garant.ru/> - СПС Гарант.
4. Электронная библиотека Финансового университета (ЭБ) <http://elib.fa.ru/> (<http://library.fa.ru/files/elibfa.pdf>)
5. Электронно-библиотечная система BOOK.RU <http://www.book.ru>
6. Электронно-библиотечная система «Университетская библиотека ОНЛАЙН» <http://biblioclub.ru/>
7. Электронно-библиотечная система Znanium <http://www.znanium.com>
8. Электронно-библиотечная система издательства «Лань» <https://e.lanbook.com/>
9. Научная электронная библиотека eLibrary.ru <http://elibrary.ru>
10. Образовательная платформа Юрайт <https://urait.ru/>

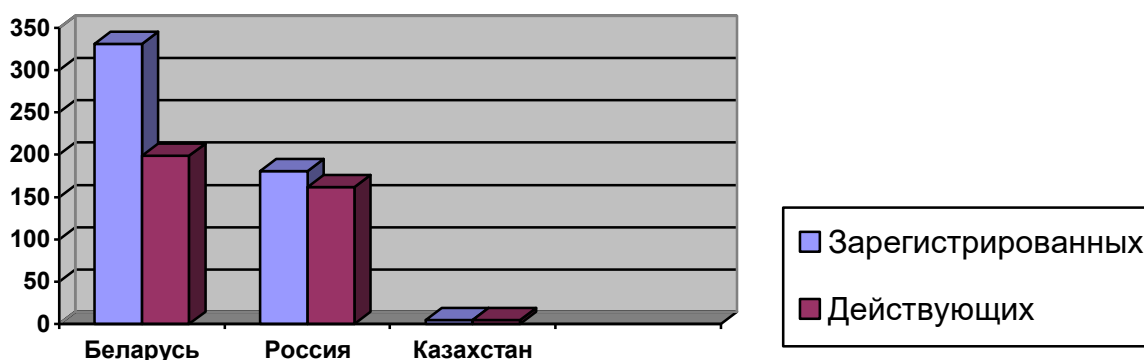
5. ОБРАЗЦЫ СОСТАВЛЕНИЯ ПРИЛОЖЕНИЙ

Приложение 1

Алгоритм последовательности действий таможенного органа при использовании метода 2 определения таможенной стоимости



Количество зарегистрированных (действующих) уполномоченных экономических операторов по состоянию на 01.01. 2022 г.
(данные реестров УЭО России, республики Беларусь, республики Казахстан)



Программа УЭО как комплексной системы



7. БЛАНК ТИТУЛЬНОГО ЛИСТА НА КУРСОВОЙ ПРОЕКТ

**Федеральное государственное образовательное бюджетное учреждение
высшего образования
«Финансовый университет при Правительстве Российской Федерации»
(Финуниверситет)
Смоленский филиал Финуниверситета**

Кафедра «Экономика и менеджмент»

КУРСОВОЙ ПРОЕКТ

по дисциплине « _____ »

на тему « _____ »

Студент _____

Специальность _____

Группа _____

№ зачетной книжки _____

Руководитель _____

Смоленск 20 ____

8. БЛАНК ОТЗЫВА НА КУРСОВОЙ ПРОЕКТ

Федеральное государственное образовательное бюджетное учреждение
высшего образования
**«ФИНАНСОВЫЙ УНИВЕРСИТЕТ ПРИ ПРАВИТЕЛЬСТВЕ
РОССИЙСКОЙ ФЕДЕРАЦИИ»**
(Финуниверситет)

Смоленский филиал Финуниверситета

Кафедра «Экономика и менеджмент»

ОТЗЫВ НА КУРСОВОЙ ПРОЕКТ

Студента _____ группа

Тема

Руководитель:

Наименование критерия	Показатель критерия, позволяющий его оценить в максимальный балл	Максимальный балл	Фактический балл
1	2	3	4
I. Подготовительный этап выполнения курсового проекта		18	
Выбор темы, составление библиографии и плана в установленные сроки	Курсовой проект должна состоять из введения, двух-трех глав, заключения, списка использованной литературы и приложений	18	
II. Общая характеристика курсового проекта		24	
Полнота раскрытия темы	Тема курсового проекта должна быть полностью раскрыта: подробно рассмотрены все аспекты данной темы	14	

Логичность составления плана, изложения основных вопросов	Все вопросы должны быть рассмотрены логично, в соответствии с определенной последовательностью и взаимосвязью	10	
III. Наличие элементов анализа		22	
Наличие дискуссионных вопросов	В курсовом проекте должно быть отражено знание автором различных точек зрения по рассматриваемой теме	6	
Наличие аргументированной точки зрения автора	В курсовом проекте должно присутствовать собственное мнение автора, оно аргументировано	6	
Знание и отражение в работе изменений законодательства	Курсовой проект должен быть подготовлен с учетом последних изменений законодательства по рассматриваемой теме	10	
IV. Оформление курсового проекта и соблюдения сроков		21	
Аккуратность оформления	Курсовой проект должен быть аккуратно оформлен (с соблюдением предъявляемых требований)	3	
Правильность оформления курсового проекта	В курсовом проекте должны быть правильно оформлены цитаты, список использованной литературы и т.д.	3	
Сроки представления	Курсовой проект должен быть представлен в установленные сроки	15	
V. Замечания по курсовому проекту и предварительная оценка работы			
Замечания по тексту работы	См. замечания на стр.		
	Общие замечания руководителя:		
Предварительная оценка	86- 100 баллов - «отлично» 70 - 85 баллов - «хорошо» 50 -69 баллов - «удовлетворительно» менее 50 - «неудовлетворительно»		
Время и место защиты			
VI. Защита курсового проекта		15	

Вопросы, которые необходимо подготовить к защите			
Дополнительные вопросы, заданные при защите			
VII. Оценка с учетом защиты			
Дата и подпись руководителя			

**Крамлих Ольга Юрьевна
Тищенко Галина Зинуллаевна**

**МЕТОДИЧЕСКИЕ УКАЗАНИЯ ПО ВЫПОЛНЕНИЮ КУРСОВЫХ ПРОЕКТОВ
ПО СПЕЦИАЛЬНОСТИ
38.05.02 ТАМОЖЕННОЕ ДЕЛО»
направленность «Внешняя торговля, таможенное и валютное регулирование»**

Работа издается в авторской редакции

Печ. л. 1,8. Тираж 50 экз.

**ФИНАНСОВЫЙ УНИВЕРСИТЕТ ПРИ ПРАВИТЕЛЬСТВЕ РОССИЙСКОЙ
ФЕДЕРАЦИИ
Смоленский филиал Финуниверситета
214018, Смоленск, проспект Гагарина, 22**