

УТВЕРЖДЕНА  
Приказом Владимирского  
филиала Финуниверситета  
от 24.09.2021 №78/о

## **РАБОЧАЯ ПРОГРАММА ВОСПИТАНИЯ ВЛАДИМИРСКОГО ФИЛИАЛА ФИНУНИВЕРСИТЕТА НА 2021-2025 ГОДЫ**

### **1. Цели и задачи воспитательной работы**

Цель: воспитание высоконравственной, духовно развитой и физически здоровой личности, способной к профессиональной деятельности, характеризующейся высокими гражданскими и моральными качествами, ответственностью за принимаемые решения.

Задачи:

социализация личности будущего конкурентоспособного специалиста с высшим образованием, обладающего высокой культурой, интеллигентностью, социальной активностью, качествами гражданина и патриота;

создание благоприятных условий, содействующих развитию социальной и культурной компетенции личности выпускника-гражданина;

совершенствование гражданского образования и патриотического воспитания студенческой молодежи (развитие добровольческой (волонтерской) деятельности студентов;

укрепление ценностей института семьи, поддержка молодых семей; стимулирование интереса студентов к историческому и культурному наследию России и малой Родины;

пропаганда ценностей здорового образа жизни;

внедрение социальных норм толерантности в студенческой среде;

развитие социокультурной среды филиала Финуниверситета (пропаганда общественных ценностей; социально-психологическая поддержка студентов; участие в сетевом взаимодействии социокультурных институтов; развитие механизмов и форм информирования молодежи по всему спектру студенческой жизни и жизни страны и региона; использование потенциальных возможностей воспитательного пространства вуза для формирования общекультурных компетенций; экологическое воспитание студентов);

активизация студенческого самоуправления и соуправления в жизнедеятельности филиала Финуниверситета (вовлечение студентов в процессы управления образовательной, научной и инновационной деятельностью вуза; поддержка студенческих общественных объединений и организаций; развитие самодеятельности и самостоятельности студентов; совершенствование механизмов адаптации студентов к традициям вуза и

условиям обучения; совершенствование форм обучения студенческого актива);

формирование представлений о сущности и социальной значимости будущей профессии, готовности к самообразованию;

формирование опыта межнационального и межсоциального общения, предупреждения и разумного разрешения конфликтов;

формирование чувства корпоративной общности, гордости за принадлежность к студенческому сообществу, продолжение корпоративных традиций Финуниверситета.

## 2. Содержание и условия реализации воспитательной деятельности

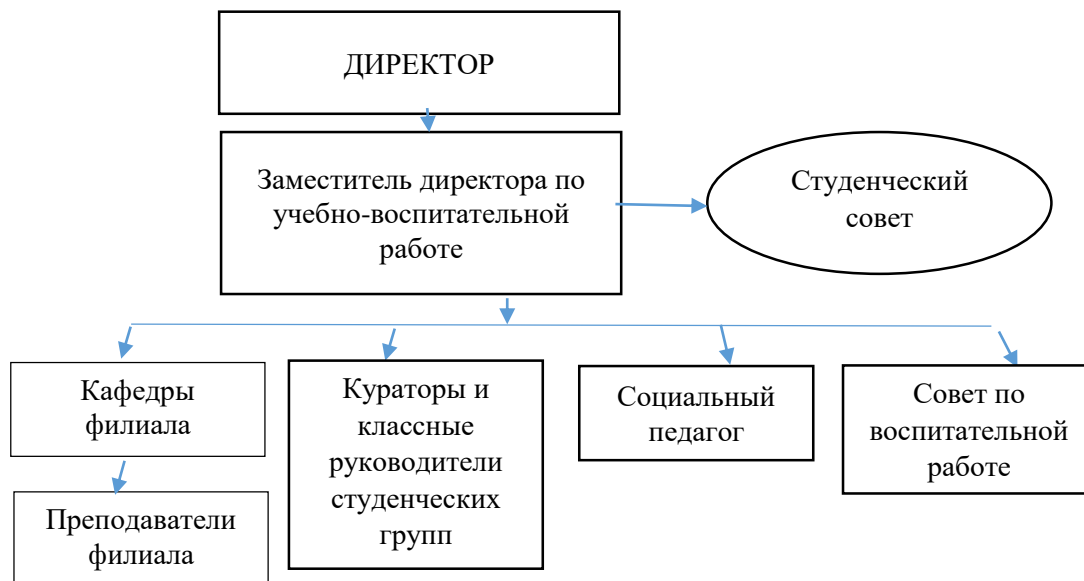
### 2.1. Структура воспитательной работы филиала.

Управление процессом воспитательной деятельности осуществляется соответствующими субъектами на следующих уровнях:

академическая группа (студенты, классный руководитель, куратор, староста);

кафедра (заведующий кафедрой, профессорско-преподавательский состав, учебно-вспомогательный персонал);

филиал (директор, члены ученого совета филиала, заместитель директора по учебно-воспитательной работе, студенческий совет филиала).



### 2.2. Функции и мера ответственности заведующего кафедрой филиала, куратора учебной группы, преподавателя.

Профессорско-преподавательскому составу и кураторам необходимо акцентировать внимание на следующих ключевых аспектах воспитания:

отношение к культуре: приобщение к культурным ценностям и достижениям, воспитание духовности, национальной самобытности, восприятия красоты и гармонии;

отношение к обществу: гражданское воспитание в собственном смысле слова, ориентированное на формирование социальных качеств личности – гражданственности, уважения к закону, социальной активности, ответственности, профессиональной этики;

публичные человеческие отношения: воспитание человечности как гражданско-правовой и нравственной позиции – уважение прав и свобод личности, гуманности и порядочности;

отношение к профессии: освоение профессиональной этики, понимание общественной миссии своей профессии, формирование ответственности за уровень своих профессиональных знаний и качество труда, выработка сознательного отношения к последствиям своей профессиональной деятельности и принципиальности в ходе ее осуществления решений – социальных, экономических, нравственных;

личные отношения: нравственное семейное воспитание – формирование совести, чести, приучение к добродетели.

### 2.3. Направления воспитательной работы

Таблица 1.

Направления воспитательной работы	Содержание работы по направлениям
Гражданское	Развитие общегражданских ценностных ориентаций и правовой культуры через включение в общественно-гражданскую деятельность.
Патриотическое	Развитие чувства равнодушия к судьбе Отечества, к его прошлому, настоящему и будущему с целью мотивации обучающихся к реализации и защите интересов Родины.
Духовно-нравственное	Развитие ценностно-смысловой сферы и духовной культуры, нравственных чувств и крепкого нравственного стержня.
Физическое	Формирование культуры ведения здорового и безопасного образа жизни, развитие способности к сохранению и укреплению здоровья.
Экологическое	Развитие экологического сознания и устойчивого экологического поведения.
Трудовое	Развитие психологической готовности к профессиональной деятельности по избранной профессии.
Культурно-просветительское	Знакомство с материальными и нематериальными объектами человеческой культуры.
Волонтерское	Развитие созидательной деятельности, включающей традиционные формы взаимопомощи и самопомощи, предоставление услуг и другие формы гражданского участия.

## 2.4. Формы воспитательной работы

Для реализации программы в филиале определены следующие формы воспитательной деятельности с обучающимися:

- познавательные: фестивали, студенческие клубы и кружки по интересам, научные сообщества, выступления преподавателей и практиков, конкурсы по профессии и т. п.);
- управления и самоуправления (общественные объединения, школа актива, школа предпринимательства и т. п.);
- досуговые (праздники, соревнования, творческие конкурсы и т. п.).

Таблица 2.

Направления воспитательной работы	Формы воспитательной работы Например (беседа, квест, конкурс и т.д.)	Содержание мероприятий
Гражданское	Проведение собраний с первокурсниками. Анкетирование студентов. субъект-субъектное взаимодействие в системе преподаватель-обучающийся. Организация работы кураторов и классных руководителей групп (беседы, диспут, групповые внеучебные часы).	Оценка студентами своих гражданских позиций и понятий национальных и общечеловеческих ценностей. Оценка преподавателями гражданских позиций студентов, консультирование, проведение тематических часов по актуализации. Выработка гражданской позиции обучающихся. Воспитание уважения к Конституции и законам РФ.
Патриотическое	Мероприятия (конференции, круглые столы, встречи, концерты), посвященные памятным датам истории России. Экскурсии по историческим местам и музеям. Формирование историко-патриотического студенческого отряда.	Проведение индивидуальных и групповых бесед по вопросам идеалов демократии, историко-патриотического отношения к России. Участие студентов в конкурсах, грантах, соревнованиях регионального, всероссийского и международного уровней по гражданско-патриотической тематике. Проведение тематических лекций, посвящённых знаменательным датам истории государства и университета. Проведение олимпиады по истории Отечества. Участие в городских,

		областных и всероссийских мероприятиях гражданско-патриотического направления: День Защитника Отечества, День Победы, День народного единства и др.
Духовно-нравственное	Экскурсии в музеи и на выставки. Тематические классные (групповые) часы. Диспуты и дискуссии. Сотрудничество с учреждениями культуры города и области.	Формирование и развитие духовных потребностей и интересов обучающихся. Повышение уровня воспитанности студентов.
Физическое	Участие в областных, городских и университетских спортивных мероприятиях Владимирской области. Проведение спортивных мероприятий филиала.	Участие спортивных команд филиала по видам спорта.
Экологическое	Участие в экологических акциях, проектах, работе фондов и организаций экологической направленности в регионе.	Формирование навыков экологического и здоровьесберегающего поведения.
Трудовое	Конкурс на «Лучшую группу» филиала. Сотрудничество с потенциальными работодателями. Организация работы по благоустройству территории и помещений зданий филиала.	Формирование позитивного отношения к профессиональной и трудовой деятельности. Установление и развитие сотрудничества с потенциальными работодателями. Овладение основами профессиональной этики. Построение жизненных целей путем реализации трудовой деятельности.
Культурно-просветительское	Работа студенческих организаций: творческих коллективов и клубов. Участие в университетских концертах, фестивалях.	Формирование (развитие) у студентов творческой активности и способностей, участие в арт-проектах.
Волонтерское	Работа волонтерского формирования филиала. Участие в акциях «Осенняя неделя добра» и «Весенняя неделя добра», благотворительных акциях региона.	Добровольная помощь особым категориям граждан социальные проекты. Воспитание чувства добродетели, сопереживания и заботы.

## 2.5. Методы воспитательной работы

Таблица 3.

I группа	II группа	III группа
Методы формирования сознания личности	Методы организации деятельности и формирования опыта поведения	Методы стимулирования и мотивации деятельности и поведения
Убеждение, внушение, объяснение, рассказ, инструктаж, беседа, диспут, метод примера и др.	Упражнение, приучение, педагогическое требование, поручение, создание воспитывающих ситуаций, общественное мнение и др.	Создание ситуаций успеха, эмоционально-нравственных переживаний, поощрение, порицание, соревнование, сюжетно-ролевые игры и др.

## 3. Ресурсное обеспечение реализации воспитательной работы

- 3.1. Рабочая программа воспитания
- 3.2. Календарной план воспитательной работы на учебный год
- 3.3. Индивидуальный план преподавателя по воспитательной работе
- 3.4. План работы студенческого совета филиала
- 3.5. Информационное обеспечение

Управление внеаудиторной работы Университета:

<http://www.fa.ru/org/div/cokmivr/News/Forms/AllPages.aspx>

Студенческий совет филиала:

<http://www.fa.ru/fil/vladimir/student/Pages/stud-sovet.aspx>

Объединенный совет обучающихся Университета:

<http://www.fa.ru/org/div/cokmivr/Pages/oso.aspx>

Совет кураторов филиала:

<http://www.fa.ru/fil/vladimir/student/kurator/Pages/Home.aspx>

Управление социальной работы Университета:

<http://www.fa.ru/org/div/gsr/Pages/Home.aspx>

## 4. Мониторинг качества организации воспитательной деятельности на факультете

Ключевыми показателями эффективности качества воспитательной работы филиала выступают:

Таблица 4.

Критерии мониторинга организации воспитательной деятельности по направлениям деятельности	Результативность воспитательной работы		
	Наличие документа	Количество мероприятий (планируемое / реальное)	Количество вовлеченных студентов (планируемое / реальное)

Программа воспитательной работы	Рабочая программа воспитательной работы Владимирского филиала		540
Календарный план воспитательной работы	Календарный план воспитательной работы на учебный год	35	540
Индивидуальный план преподавателя с направлениями воспитательной работы	Индивидуальный план преподавателей филиала на учебный год	7	540
Отчет кураторов за полгода, год	Отчеты кураторов и классных руководителей студенческих групп	25	540
Отчет руководителей (заместителей) факультетов) по воспитательной работе с учетом направлений, указанных ниже:	Отчет руководителей учебных подразделений филиала по воспитательной работе	5	540
Гражданское	Календарный план воспитательной работы на учебный год	7	350
Патриотическое	Календарный план воспитательной работы на учебный год	10	350
Духовно-нравственное	Календарный план воспитательной работы на учебный год	5	360
Физическое	Календарный план воспитательной работы на учебный год	10	170
Экологическое	Календарный план воспитательной работы на учебный год	6	150
Трудовое	Календарный план воспитательной работы на учебный год	5	350
Культурно-просветительское	Календарный план воспитательной работы на учебный год	10	150
Волонтерское	Календарный план воспитательной работы на учебный год	5	50
Итого:		35	540