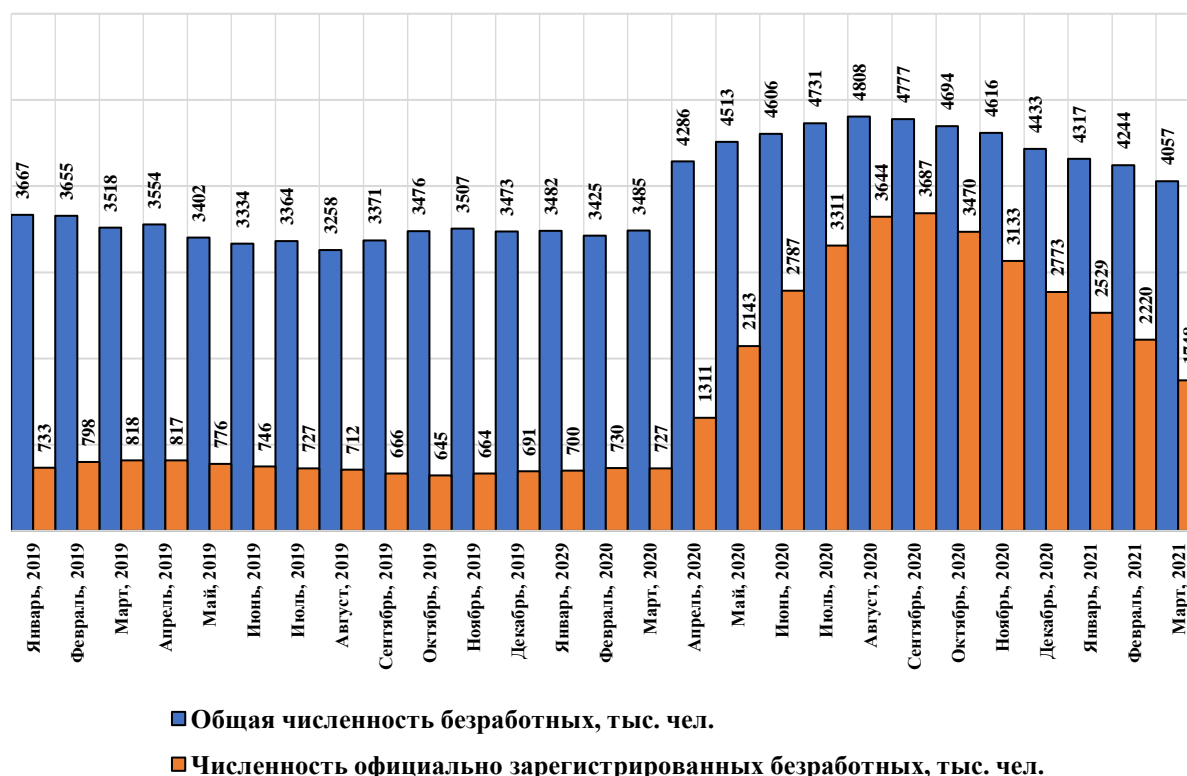


## Безработица и индекс ожидаемого трудоустройства студентов Финансового университета

Пандемия коронавируса оказала колоссальное влияние на экономики множества стран, в числе которых оказалась и Россия. В частности, численность безработных на российском рынке с января 2019 г. увеличилась на 30% к сентябрю 2020 г., а численность официально зарегистрированных безработных за аналогичный период увеличилась более чем на 400% (Рис.1):



**Рис. 1. Динамика численности безработных в возрасте 15 лет и старше в целом по России, тыс. чел.**

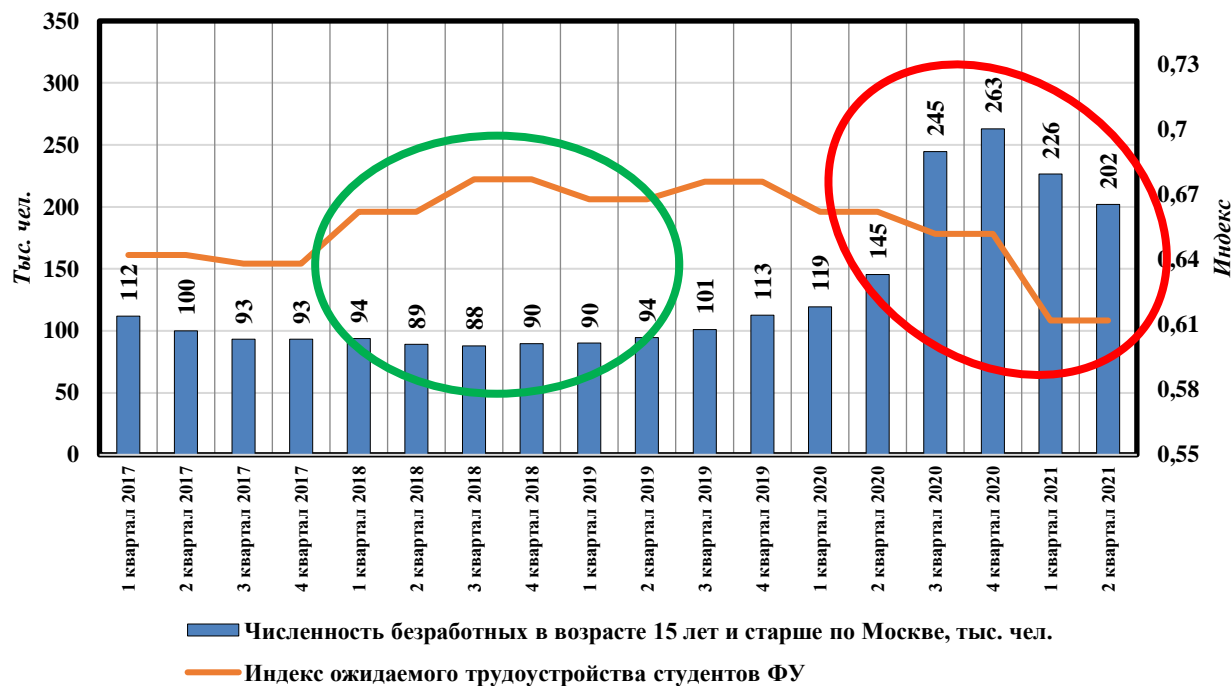
Источник: ФСГС «Информация о социально-экономическом положении России». URL: <https://rosstat.gov.ru/compendium/document/50800> (дата обращения 04.10.2021).

Особенно сильно пострадали позиции молодежи в возрасте 15–29 лет, отток с рынка труда которых по данным международной аудиторско-консалтинговой сети FINEXPERTIZA достиг в 2020 году рекордных за последние 10 лет значений – 1,01 млн. чел. Причем в Москве численность молодых сотрудников в возрасте 15–29 лет снизилась на 10%, или более чем на 100 тыс. чел.<sup>1</sup>

Учебно-научная социологическая лаборатория Департамента социологии два раза в год в рамках опроса «Удовлетворенность качеством образования в Финансовом

<sup>1</sup> FINEXPERTIZA Удар по молодежи: российский рынок труда лишился более миллиона молодых работников. URL: <https://finexpertiza.ru/press-service/researches/2021/udar-po-molodezhi/> (дата обращения: 04.10.2021).

университете при Правительстве Российской Федерации» изучает мнения обучающихся относительно будущего трудоустройства после окончания вуза<sup>2</sup>. Сотрудникам лаборатории стало интересно, насколько чувствительны ожидания московских студентов относительно будущего трудоустройства к реальной ситуации, сложившейся на рынке труда в период до и во время пандемии COVID-19. С этой целью был построен индекс ожидаемого трудоустройства студентов Финансового университета<sup>3</sup>, который в последствии был сопоставлен с количеством безработных по Москве (Рис. 2):



**Рис. 2. Взаимосвязь численности безработных по Москве и индекса ожидаемого трудоустройства студентов Финансового университета при Правительстве РФ.**

Источник: составлено по данным учебно-научной социологической лаборатории Департамента социологии и ФСГС «Численность безработных в возрасте 15 лет и старше по субъектам Российской Федерации» URL: [https://rosstat.gov.ru/labour\\_force?print=1](https://rosstat.gov.ru/labour_force?print=1) (дата обращения 04.10.2021).

Как видно из приведенных графиков, за представленный период студенты в своих ожиданиях с небольшим запозданием, но отреагировали на рост численности безработных. Примечательно, что коэффициент корреляции, рассчитанный по значениям динамики

<sup>2</sup> Формулировка вопроса выглядит следующим образом – «Как Вы оцениваете перспективы собственного трудоустройства по окончании Университета?» с вариантами ответа 1) «У меня не будет проблем с трудоустройством»; 2) «Я рассчитываю найти приемлемую работу»; 3) «Мне будет трудно найти нормальную работу»; 4) «Я не собираюсь работать по завершении университета» (в 2020 году был заменен на «Я не смогу работать по завершении университета»); 5) «Не могу определиться».

<sup>3</sup> Расчет индекса производится по формуле  $I = a*1 + b*0,66 + c*0,33 + d*0$ , где  $a$  – доля респондентов, выбравших «У меня не будет проблем с трудоустройством»,  $b$  – «Я рассчитываю найти приемлемую работу»,  $c$  – «Мне будет трудно найти нормальную работу»,  $d$  – «Я не смогу работать по завершении университета». Индекс варьируется от 0 до 1, где 0 означает крайний пессимизм в отношении успешного трудоустройства после окончания вуза, а 1 – наоборот, высокую степень уверенности, оптимизм в отношении успешного трудоустройства после окончания вуза

**28.09.2021.** Экономическое и финансовое поведение: [исследования лаборатории](#)

Автор: [Марков Дмитрий Игоревич](#), [Мишин Кирилл Юрьевич](#)

численности безработных в Москве и индекса ожидаемого трудоустройства с учетом указанного лага, показал высокую обратную зависимость ( $r_{\text{Пирсона}} = -0,87$ ). Исходя из этого, можно предположить, что рост количества безработных обусловил более пессимистичные ожидания студентов Финуниверситета в отношении своего будущего трудоустройства.

Однако, это лишь только предварительная гипотеза, требующая дополнительных подтверждений. В связи с этим, возникают новые вопросы, такие как:

- 1) Чем руководствуются студенты в своих карьерных ожиданиях?
- 2) Изучают ли студенты рынок труда, и если да, то как они это делают?
- 3) Владение какими компетенциями и качествами гарантирует трудоустройство на желаемую работу?

Эти и другие вопросы уже в скором времени могут появиться в новых опросах учебно-научной социологической лаборатории!