



Федеральное государственное образовательное бюджетное
учреждение высшего образования
**«Финансовый университет при Правительстве Российской Федерации»
(Финансовый университет)**

П Р И К А З

«01» сентября 2021 г.

№ 1790/0

Москва

**Об утверждении
Рабочей программы воспитания Финансового университета
и типовой Рабочей программы воспитания факультетов
на 2021 - 2025 годы**

В соответствии с Федеральным законом от 31.07.2020 № 304-ФЗ «О внесении изменений в Федеральный закон «Об образовании в Российской Федерации» по вопросам воспитания обучающихся» п р и к а з ы в а ю:

1. Утвердить Рабочую программу воспитания Финансового университета на 2021 - 2025 годы согласно приложению № 1.

2. Утвердить типовую Рабочую программу воспитания факультетов на 2021 - 2025 годы согласно приложению № 2.

3. Деканам разработать и утвердить Рабочую программу воспитания по каждому факультету на 2021 - 2025 годы.

Срок – 01.10.2021.

4. Контроль исполнения приказа возложить на проректора по социальной и воспитательной работе Кожаринова А.В.

Ректор

М.А. Эскиндаров

Главная | Вложения | Сервис | Вид

Выполнить | Сохранить и закрыть | Копировать ссылку | Схема маршрута | Создать подзаголовок | Орфография | Датотексты | Открыть карту | Провод доступа

Действия | Карточка | Маршрут | Подзаголовок | Текст | Вложения

Перепланировка | Предпросмотр | Состояние

Тема: **Согласование проекта приказа о "УМПП" Проректор по социальной и воспитательной работе**

Инициатор: **Глебова Екатерина Витальевна**

Исполнители: **Группа Распечатки Приказов** Срок:

- Согласование проекта приказа о "УМПП" Проректор по социальной и воспитательной работе
Глебова Екатерина Витальевна 01.09.2021 15:39
Маршрут: Универсальный ТМ проектов приказов **В работе**
- Глебова Екатерина Витальевна 01.09.2021 15:42
Направить Адресату с ЭП **Адресату с ЭП**
- Кожарин Александр Владимирович 01.09.2021 15:43
Подписать **Подписать**
- Глебова Екатерина Витальевна 01.09.2021 15:46
Направить Адресату с ЭП **Адресату с ЭП**
- Каленцева Екатерина Анатольевна 01.09.2021 16:44
Согласовано. **Подписать**
- Глебова Екатерина Витальевна 01.09.2021 16:53
В группу распечатки приказов **В группу распечатки приказов**

Вложения

- УМПП Приказ Об утверждении Рабочей пр...
- Приложение 1
- Приложение 2

ИД задачи: 1132701 | ИД задания: 14924092 | Дата изменения: 01.09.2021 16:37:27 | Просмотр

Подпись документа "УМПП Приказ Об утверждении Рабочей программы воспитания Финансового университета на 2021-2025 годы, Проректор по социальной и воспитательной работе"

Подписать | Сертификат | Сертификат

версия | подписанта | подписателя и роли

Действия

- Версия: 1
- Кожарин Александр Владимирович
Дата подписи: 01.09.2021 15:43:40
 - Каленцева Екатерина Анатольевна
Дата подписи: 01.09.2021 16:44:09

Приложение № 1

УТВЕРЖДЕНА

приказом Финуниверситета
от 01.09.2021 № 1490/0

**РАБОЧАЯ ПРОГРАММА ВОСПИТАНИЯ
ФИНАНСОВОГО УНИВЕРСИТЕТА
на 2021-2025 годы**

ВВЕДЕНИЕ

Воспитательная работа наряду с учебной деятельностью является важнейшей составной частью образовательного процесса в Финуниверситете. Политика государства в сфере образования определяет социально-воспитательную работу как первостепенный приоритет в образовании. Воспитание должно быть не отдельным элементом вне учебного педагогического действия, а его необходимой органической составляющей, интегрированной в общий процесс обучения и развития. Совершенствование организационно-управленческих механизмов воспитательной деятельности возникло как необходимость обновления некоторых концептуальных положений, которые отвечали бы запросам настоящего времени.

Как известно, воспитательная работа понимается как деятельность, направленная на развитие личности и создание условий для самоопределения и социализации обучающегося на основе духовно-нравственных ценностей и принятых в обществе правил и норм поведения. И в этой связи проблема повышения качества высшего образования, его эффективности становится центральной в образовательной политике нашего государства.

Современное образование, являясь компетентностно-ориентированным, должно давать не только научные знания, но и развивать личность, способную принимать решения, нести ответственность за них, вступать в диалог и поддерживать сотрудничество.

Профессиональные качества молодого современного выпускника Финуниверситета должны включать в себя способности к творческой самореализации в основных сферах жизнедеятельности: инновационно-познавательной, духовно-культурной, семейной, общественно-политической и профессиональной. С точки зрения развития личностных качеств, этот портрет должен быть дополнен личностью гражданина, впитавшего в себя традиции отечественной и мировой культуры, имеющего систему ценностей и потребностей современной жизни, обладающего активной жизненной позицией и самостоятельным жизненным выбором.

Воспитательная составляющая образовательного процесса в Финуниверситете выступает как центр социокультурного пространства, фиксирующий позитивные социальные воздействия на студента, защищающий его от антисоциальных и

антигуманных действий, поддерживающий его психологически, способствующий его гармоническому развитию и самовоспитанию.

При разработке настоящей Рабочей программы учитывались следующие особенности университета:

во-первых, Финуниверситет является крупнейшим научно-образовательным центром, на базе которого осуществляются проекты, требующие высокой квалификации, социальной мобильности и творческой активности всех субъектов воспитательного процесса;

во-вторых, студенты Финуниверситета, как объект воспитания имеют высокую степень социальных свобод и самостоятельного выбора степени активности собственного участия в общественной жизни Финуниверситета, студенческом самоуправлении, работе клубов и творческих коллективов, свободного проведения досуга, получения дополнительного образования, совмещаемого с учебой;

в-третьих, за многолетнюю историю существования Финуниверситета сложилась и отлажено действует внутренняя организационная структура управления социально-воспитательной системой. Для нее характерны: устойчивость внутривузовских отношений, культ здорового образа жизни, корпоративный дух и культура, индивидуальный неповторимый облик, неоднородность (университетские подразделения имеют свои структуры).

Финуниверситет не только готовит квалифицированных бакалавров и магистров, но и воспитывает граждан Российской Федерации, умеющих мыслить широко и масштабно, способных анализировать настоящее и задумываться о будущем, ищущих и находящих правильное решение любых поставленных задач.

Выпускник Финуниверситета обладает профессиональными знаниями, высоким уровнем культуры, традиционно присущей российскому интеллигенту, способностью занимать активную гражданскую позицию и выполнять обязанности гражданина Российской Федерации.

Воспитательная работа Финуниверситета направлена на достижение целей в формировании современного конкурентоспособного выпускника, обладающего должным уровнем профессиональной и общекультурной компетентности, комплексом профессионально значимых качеств личности, социально-ориентированной жизненной позицией и системой социальных, культурных и профессиональных ценностей.

Рабочая программа воспитательной работы построена с учетом требований Федеральных государственных образовательных стандартов (ФГОС).

Сущность и содержание воспитательно-образовательного процесса обусловлены основными направлениями развития содержания образования в XXI веке, принятыми ЮНЕСКО:

научиться учиться: интеллектуальная культура, информационная культура, культура самоорганизации, исследовательская культура;

научиться работать: воспитание лидеров, умение создавать команду и работать в команде, решать теоретические и практические задачи;

научиться жить в обществе: понимать другого, принимать другого, помогать другому – как составляющие коммуникативной культуры;

научиться жить в ладу с самим собой: мотивация, рефлексия, саморазвитие.

Рабочая программа содержит цели, задачи, направления воспитательной работы; формы воспитательной деятельности; систему оценки состояния и показатели эффективности воспитательной работы.

I. ОБЩИЕ ПОЛОЖЕНИЯ

1.1. Нормативные документы

Рабочая программа воспитания Финуниверситета разработана в соответствии с нормативными документами:

Федеральным законом «Об образовании в Российской Федерации» от 29.12.2012 № 273-ФЗ;

Федеральным законом «Об общественных объединениях» от 19.05.1995 № 82-ФЗ;

Федеральным законом «О внесении изменений в Федеральный закон «Об образовании в Российской Федерации по вопросам воспитания обучающихся» от 31.07.2020 № 304-ФЗ;

Федеральным законом «О внесении изменений в отдельные законодательные акты в Российской Федерации по вопросам добровольчества (волонтерства)» от 05.02.2018 № 15-ФЗ;

Указом Президента Российской Федерации «О Стратегии государственной национальной политики в Российской Федерации на период до 2020 года» от 19.12.2012 № 1666;

Указом Президента Российской Федерации «Об утверждении Основ государственной культурной политики» от 24.12.2014 № 808;

Указом Президента Российской Федерации «О Стратегии национальной безопасности Российской Федерации» от 31.12.2015 № 683 (с изменениями от 06.03.2018);

Указом Президента Российской Федерации «О национальных целях и стратегических задачах развития Российской Федерации на период до 2024 года» от 07.05.2018 № 204;

Указом Президента Российской Федерации «Стратегия развития информационного общества в Российской Федерации на 2017 – 2030 годы» от 09.05.2017 № 203;

Указом Президента Российской Федерации «О совершенствовании государственной политики в области патриотического воспитания» от 20.10.2012 № 1416;

Постановлением Правительства Российской Федерации «Об утверждении государственной программы Российской Федерации «Развитие образования» на 2013-2020 годы» от 15.04.2014 № 295;

Постановлением Правительства Российской Федерации «Об утверждении государственной программы Российской Федерации «Развитие образования» от 26.12.2017 № 1642;

Распоряжением Правительства Российской Федерации «Об утверждении Стратегии развития воспитания в Российской Федерации на период до 2025 года» от 29.05.2015 № 996-р;

Распоряжением Правительства Российской Федерации «Об утверждении Основ государственной молодежной политики Российской Федерации на период до 2025 года» от 29.11.2014 № 2403-р;

Распоряжением Правительства Российской Федерации «Концепция Федеральной целевой программы развития образования на 2016-2020 годы» от 29.12.2014 № 2765-р;

Распоряжением Правительства Российской Федерации «О Концепции долгосрочного социально-экономического развития Российской Федерации на период до 2020 года» от 17.11.2008 № 1662-р;

Планом мероприятий по реализации Основ государственной молодежной политики Российской Федерации на период до 2025 года, утвержденным распоряжением Правительства Российской Федерации от 29.11.2014 № 2403-р;

Приказом Минобрнауки России «Об утверждении Порядка назначения государственной академической стипендии и (или) государственной социальной стипендии студентам, обучающимся по очной форме обучения за счет бюджетных ассигнований федерального бюджета, государственной стипендии аспирантам, ординаторам, ассистентам-стажерам, обучающимся по очной форме обучения за счет бюджетных ассигнований федерального бюджета, выплаты стипендий слушателям подготовительных отделений федеральных государственных образовательных организаций высшего образования, обучающимся за счет бюджетных ассигнований федерального бюджета» от 27.12.2016 № 1663;

Приказом Федеральной службы по надзору в сфере образования и науки (Рособрнадзор) «Об утверждении Требований к структуре официального сайта образовательной организации в информационно-телекоммуникационной сети «Интернет» и формату предоставления информации» от 14.08.2020 № 831;

Письмом Минобрнауки России «Методические рекомендации о создании деятельности советов обучающихся в образовательных организациях» от 14.02.2014 № ВК-262/09.

1.2. Термины и определения

Воспитание – деятельность, направленная на развитие личности, создание условий для самоопределения и социализации обучающихся на основе социокультурных, духовно-нравственных ценностей и принятых в обществе правил, и норм поведения в интересах человека, семьи, общества и государства.

Социально-воспитательная деятельность – планомерные целесообразные взаимосвязанные действия различных коллективных органов (ректората, управлений, деканатов, кафедр, преподавателей, общественных объединений, культурных и творческих центров, спортивных и иных структур, а также самих студентов, органов студенческого самоуправления), направленные на содействие профессионально-личностному становлению обучающихся, обогащение их социально значимого

опыта, создание условий и обеспечение возможностей разносторонних личностных проявлений, преодоление негативных тенденций в молодёжной среде.

Государственная молодёжная политика – система мер нормативно-правового, финансово-экономического, организационно-управленческого, информационно-аналитического, кадрового и научного характера, реализуемая на основе взаимодействия с институтами гражданского общества и гражданами, активного межведомственного взаимодействия, направленная на гражданско-патриотическое и духовно-нравственное воспитание молодёжи, расширение возможностей для эффективной самореализации молодёжи и повышение уровня её потенциала в целях достижения устойчивого социально-экономического развития, глобальной конкурентоспособности, национальной безопасности страны, а также упрочения её лидерских позиций на мировой арене.

Студенческое самоуправление – форма инициативной, самостоятельной, ответственной общественной деятельности студентов, направленная на решение важнейших вопросов жизнедеятельности студенческой молодёжи, развитие её социальной активности, поддержку социальных инициатив.

Объединенный совет обучающихся – общественный орган студенческого самоуправления, участвующий в развитии молодежных инициатив.

Совет обучающихся образовательной организации (или Студенческий совет) – общественный коллегиальный орган управления образовательной организации, формируемый по инициативе обучающихся с целью учёта их мнения по вопросам управления образовательной организацией и при принятии локальных нормативных актов, затрагивающих права и законные интересы обучающихся.

Общественное объединение – добровольное, самоуправляемое, некоммерческое формирование, созданное по инициативе граждан, объединившихся на основе общности интересов для реализации общих целей, указанных в уставе общественного объединения.

Внеучебная деятельность – совокупность разнообразных видов и форм воспитательной работы с обучающимися, проводимой за рамками учебных занятий.

Спортивный клуб – структурное подразделение образовательной организации высшего образования, осуществляющее свою деятельность в области развития физической культуры и спорта среди обучающихся.

1.3. Принципы организации воспитательной работы

Обозначенные подходы нашли свое выражение в следующих принципах организации воспитательной деятельности:

принцип единства нормативно-правового, регуляторного, контролирующего функционирования всех условий воспитания;

принцип системности и преемственности воспитательного воздействия на всех ступенях непрерывного образования;

принцип открытости (все члены коллектива имеют право участвовать в реализации воспитательного процесса, выступать с инициативными предложениями и конструктивной критикой в отношении предлагаемых и реализуемых проектов, программ, акций, мероприятий);

принцип демократизма (система воспитания, основанная на взаимодействии и педагогике сотрудничества во всех системах субъект-субъектных отношений, реализуется на основе диалога);

принцип индивидуализации (система воспитания направлена на производство не усредненной, а индивидуально ориентированной личности с учетом задатков и возможностей каждого студента в процессе воспитания, сензитивности к самосознанию, самосовершенствованию, самореализации);

принцип ориентации на ценностные отношения;

принцип субъектности (принятие личностью ответственности за свое социальное и профессиональное становление);

принцип сочетания индивидуального и коллективного подходов;

принцип толерантности (наличие плюрализма мнений, подходов, различных идей для решения одних и тех же проблем, терпимость к мнению других людей, учет их интересов, терпимость к другому образу жизни и поведению людей, не выходящему за нормативные требования законов, использование воспитательного потенциала этнокультурной среды);

принцип профессиональной направленности образовательной среды;

принцип органичной связи воспитательной работы и процесса обучения (каждый преподаватель несет ответственность за воспитательное воздействие преподаваемой учебной дисциплины на обучающихся и обеспечение воспитания в процессах практической деятельности);

принцип соуправления (сочетание педагогического управления и студенческого самоуправления в организации различных форм воспитательной деятельности);

принцип валеологизации (ведение здорового образа жизни и отношение к нему как к ценности подразумевает сознательное отношение студента к своему здоровью как к необходимому условию решения задач профессиональной реализации и карьеры);

принцип кооперативной деонтологии (целью воспитания студента является формирование, с одной стороны, высококвалифицированного специалиста, а с другой, высоконравственной личности, ориентированной на кооперативные ценности и способной к правомерному социально-активному поведению, направленному на реализацию кооперативных принципов);

принцип природосообразности (отбор воспитательных технологий в соответствии с полом и возрастом студентов);

принцип патриотизма и гражданственности (формирование национального сознания у студенческой молодежи как одного из основных условий, обеспечивающих целостность России, связь между поколениями, освоение и приумножение культуры во всех ее проявлениях, воспитание гражданских качеств и ответственности за благополучие своей страны);

принцип вариативности (различные варианты технологии и содержания воспитания, нацеленные на формирование вариативного способа мышления, принятия вероятностных решений в сфере профессиональной деятельности, а также готовности к деятельности в ситуации неопределенности).

1.4. Методологические подходы к организации воспитательной работы

Базовыми подходами при организации социально-воспитательной деятельности в Финуниверситете являются системный, личностный, деятельностный, компетентностный, аксиологический, культурологический, антропологический, гуманистический, синергетический и герменевтический.

Системный подход к организации воспитательной деятельности предполагает разработку иерархии целей воспитания и их диалектическую взаимосвязь с выбором воспитательных средств; органическое взаимодействие образовательного и воспитательного процессов; создание организационной структуры, которая координирует воспитательную деятельность, определяет ее направления, осуществляет контроль и несет ответственность за ее результаты.

Личностный подход предполагает организацию воспитания в соответствии с личностными качествами субъектов воспитательного процесса; требует учета индивидуальных особенностей, природных возможностей студентов и комплекса условий, в которых происходит реальное становление и развитие личности.

Деятельностный подход заключается в признании того, что развитие личности происходит в процессе ее взаимодействия с общественной средой, в созидательной и профессионально-ориентированной учебной, трудовой, творческой деятельности студентов.

Компетентностный подход заключается в том, что воспитательная деятельность ориентируется на становление специальной, социальной, личностной и индивидуальной компетенции будущего специалиста и на формирование комплекса компетенций конкурентоспособного в современных условиях специалиста.

Аксиологический подход предполагает опору на единую гуманистическую систему ценностей при сохранении разнообразия их культурных и этнических особенностей; равнозначность традиций и творчества, признание взаимно обогащающего синтеза традиционных и новаторских технологий воспитания.

Культурологический подход предполагает развитие личности в гармонии с общечеловеческой культурой и освоение базовой гуманитарной культуры через участие в различных видах значимой воспитательной деятельности. Антропологический подход рассматривает человека как целостную систему, т.е. человек является одновременно организмом, индивидом, личностью, индивидуальностью, субъектом и объектом социокультурных процессов и обладает способностью к саморегуляции и саморазвитию.

Гуманистический подход предполагает ориентацию на целостное гармоничное общекультурное, социальное, нравственное и профессиональное развитие личности всех субъектов воспитательной деятельности.

Синергетический подход означает взаимодействие преподавания и учения, воспитания и самовоспитания, способствующее становлению самоорганизующейся и саморазвивающейся личности.

Герменевтический подход предполагает саморазвитие всех субъектов воспитательного процесса на основе осмысления и переосмысления общественного и личного опыта творческой деятельности.

1.5. Цели и задачи воспитательной работы

Цель – воспитание высоконравственной, духовно развитой и физически здоровой личности, способной к профессиональной деятельности, характеризующейся высокими гражданскими и моральными качествами, ответственностью за принимаемые решения.

Задачи:

формирование у студентов социально значимых и профессионально важных качеств;

социализация личности будущего конкурентоспособного специалиста с высшим образованием, обладающего высокой культурой, интеллигентностью, социальной активностью, качествами гражданина и патриота;

создание благоприятных условий, содействующих развитию социальной и культурной компетенции личности выпускника-гражданина;

совершенствование гражданского образования и патриотического воспитания студенческой молодежи (развитие добровольческой (волонтерской) деятельности студентов; укрепление ценностей института семьи, поддержка молодых семей; стимулирование интереса студентов к историческому и культурному наследию России и малой Родины; пропаганда ценностей здорового образа жизни; внедрение социальных норм толерантности в студенческой среде);

развитие социокультурной среды в Финуниверситете (пропаганда общественных ценностей);

социально-психологическая поддержка студентов;

участие в сетевом взаимодействии социокультурных институтов;

развитие механизмов и форм информирования молодежи по всему спектру студенческой жизни и жизни страны и региона;

использование потенциальных возможностей воспитательного пространства Финуниверситета для формирования общекультурных компетенций;

экологическое воспитание студентов;

активизация студенческого самоуправления и соуправления в жизнедеятельности Финуниверситета (вовлечение студентов в процессы управления образовательной, научной и инновационной деятельностью);

поддержка студенческих общественных объединений и организаций;

развитие самодеятельности и самостоятельности студентов;

совершенствование механизмов адаптации студентов к традициям Финуниверситета и условиям обучения;

совершенствование форм обучения студенческого актива;

развитие и актуализация инновационного потенциала талантливой молодежи (обеспечение работы социальных лифтов, «равного старта» и продвижения студенческой молодежи на рынок труда);

развитие механизмов поддержки молодежных предпринимательских инициатив;

совершенствование форм и методов поощрений студентов;

использование возможностей дополнительного образования в поддержке студенческой молодежи на федеральном и региональном уровнях;

формирование представлений о сущности и социальной значимости будущей профессии, готовности к самообразованию;
 формирование опыта межнационального и межсоциального общения, предупреждения и разумного разрешения конфликтов;
 формирование чувства корпоративной общности, гордости за принадлежность к студенческому сообществу, продолжение корпоративных традиций университета;
 формирование здорового образа жизни;
 пропаганда и популяризация физической культуры и спорта среди студентов.

II. СОДЕРЖАНИЕ И УСЛОВИЯ РЕАЛИЗАЦИИ ВОСПИТАТЕЛЬНОЙ РАБОТЫ

2.1. Воспитательная среда

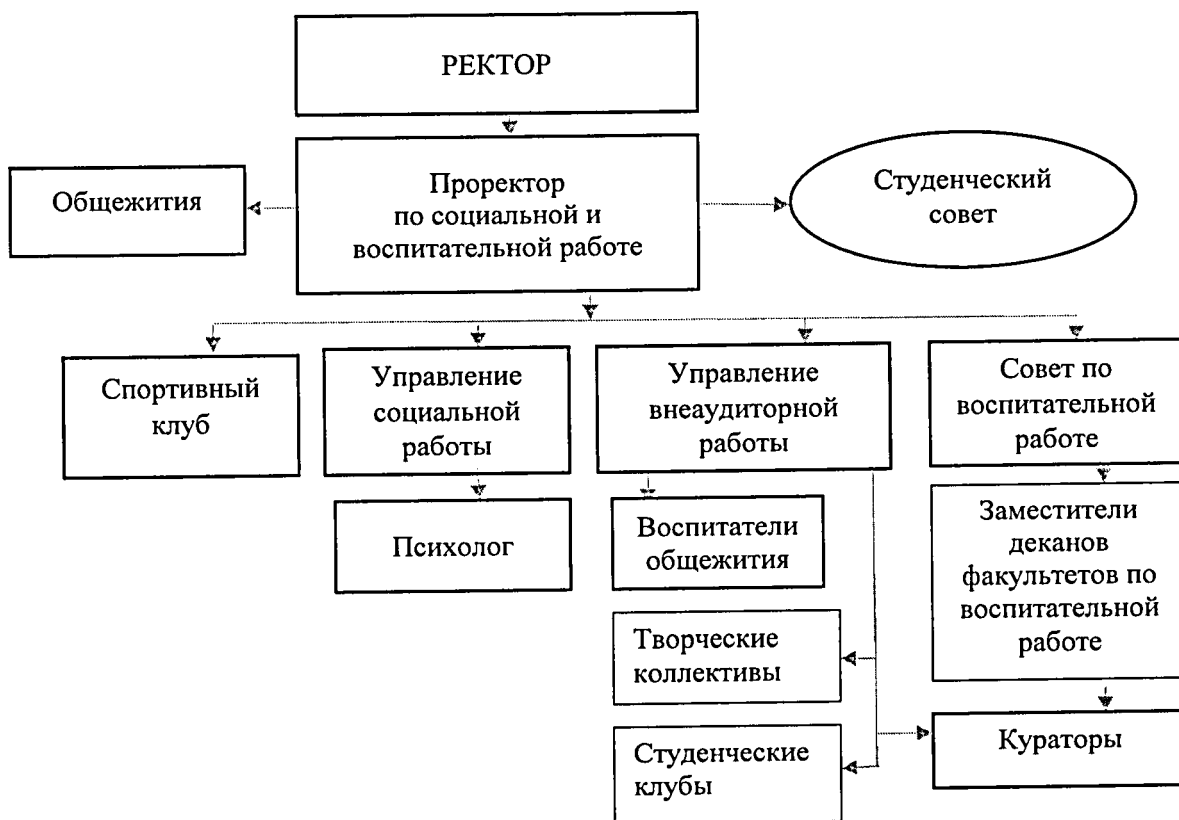


Рис. 1. Структура организации социальной и воспитательной работы в Финуниверситете.

В Финуниверситете воспитательный процесс организуют следующие подразделения:

- Управление внеаудиторной работы;
- Управление социальной работы;
- Спортивный клуб.

На факультетах организацию воспитательной работы осуществляют заместители деканов по воспитательной работе.

Ключевое значение в проведении воспитательной работы со студентами имеет куратор группы, который способствует адаптации студентов к образовательному пространству Финуниверситета, проводит тематические и информационные часы, реализует план воспитательной работы структурных подразделений университета, ведет учет студентов по успеваемости, здоровью, материальному, социальному, семейному положению, наклонностям, поддерживает связь с родителями, ведущими преподавателями, изучает и активно вовлекает студентов в научную деятельность.

Объединенный совет обучающихся принимает активное участие в разработке локальных нормативных документов, определяющих организацию учебно-воспитательного процесса, организации досуга и быта в студенческом общежитии, питания, спорта, просветительско-культурных мероприятий.

Студенческое самоуправление является элементом общей системы учебно-воспитательного процесса, позволяющим студентам участвовать в организации своей жизнедеятельности в нем через коллегиальные органы самоуправления различных уровней и направлений. Главными задачами студенческого самоуправления являются: формирование у студентов ответственного и творческого отношения к учебной, научной, производственной и общественной деятельности; формирование у студентов на основе самостоятельности и в решении вопросов студенческой жизни активной жизненной позиции, навыков и управления государственными и общественными делами; воспитание у студентов уважения к законам, нормам нравственности и правилам общежития; оказание помощи администрации, профессорско-преподавательскому составу в организации учебно-воспитательного процесса, быта и внеучебной деятельности студентов; поиск и организация эффективных форм самостоятельной и самодеятельной работы студентов; организация свободного времени студентов, содействие разностороннему развитию личности.

Спортивный клуб создает условия обучающимся для занятий физической культурой и спортом, обеспечивает участие студентов в соревнованиях различного уровня. Организация и проведение различных спортивно-массовых мероприятий стимулирует привлечение максимального количества студентов к регулярным занятиям физической культурой и спортом, формирует ценности здорового образа жизни, повышает уровень их физической подготовленности, воспитывает чувство корпоративной солидарности среди обучающихся.

2.2. Направления воспитательной работы

Приоритетным направлением воспитательной работы является гражданско-патриотическое воспитание, заключающееся в развитии общегражданских ценностных ориентаций и правовой культуры через включение в общественно-гражданскую деятельность.

Вариативные направления:

культурно-просветительское воспитание – формирование мировоззрения обучающихся посредством знакомства с культурными ценностями мира;

физическое и здоровьесберегающее воспитание – формирование отношения обучающегося к собственному здоровью, развитию и совершенствованию физических качеств, необходимых для эффективной профессиональной деятельности;

социальное и трудовое воспитание – формирование потребности к общественно-полезной деятельности на благо общества и университета; воспитание ответственности и взаимопомощи в коллективе, социализация личности, добровольчество;

творческое воспитание – создание условий для развития творческих способностей и талантов через организацию досуговой деятельности творческих коллективов и клубов по интересам.

2.3. Формы и методы воспитательной работы

К основным направлениям деятельности в рамках комплексной адаптационной программы можно отнести следующие направления воспитательной работы:

- 1) По количеству участников (индивидуальные, групповые, массовые).
- 2) По целевой направленности и видам деятельности.

Беседа как форма воспитательной работы со студентами (направлена на формирование мировоззрения и среды, позволяющей развивать творческие и интеллектуальные компетенции и их реализацию).

Квест-экскурсия как форма воспитательной работы со студентами (включает обязательную предварительную подготовку к мероприятию, связанную с поиском информации (от англ. question – вопрос) и изучением необходимых материалов о тех или иных персонажах или исторических объектах, которые в дальнейшем будут фигурировать в экскурсии). Квест-экскурсия предполагает непосредственное вовлечение студентов через формат игры в процесс ознакомления с культурным и историческим наследием, следовательно, помогает приобщать молодежную аудиторию к богатству мировой истории и культуры, что позволяет значительно расширить мировоззрение будущих профессионалов.

Адаптационный психологический тренинг как форма воспитательной работы со студентами. Основой психолого-воспитательной поддержки студентов во многих образовательных организациях является комплексная адаптационная программа, которая позволяет целенаправленно и активно проводить адаптационный процесс. Данная форма направлена на первокурсников в коллективе и учебном заведении, формирование комфортной среды для реализации профессиональных компетенций и личностных качеств, а также улучшение социально-психологического климата среди студентов. Задачами тренингов являются знакомство студентов друг с другом, сплочение студенческой группы, развитие умений и навыков командного взаимодействия, знакомство с правилами поведения в Финуниверситете. Основой психолого-воспитательной поддержки студентов в Финуниверситете является комплексная адаптационная программа, которая реализуется в системе учебно-воспитательной работы.

Внеаудиторная деятельность как форма воспитательной работы со студентами. Данное направление позволяет объединять группы студентов по интересам, в связи с чем в Финуниверситете сформированы клубы по интересам, творческие коллективы и спортивный клуб.

Спортивная деятельность как форма воспитательной работы со студентами. Спортивная деятельность осуществляется Спортивным клубом, который создает условия обучающимся для занятий физической культурой и спортом, обеспечивает участие студентов в соревнованиях различного уровня. Организация и проведение различных спортивно-массовых мероприятий стимулирует привлечение максимального количества студентов к регулярным занятиям физической культурой и спортом, формирует ценности здорового образа жизни, повышает уровень их физической подготовленности, воспитывает чувство корпоративной солидарности среди обучающихся.

3) По результатам проведения:

информационное и нормативное обеспечение работы в рамках программы;
 организационно-методическое обеспечение деятельности кураторов;
 формирование студенческого актива;
 привлечение к научно-исследовательской работе;
 организация спортивно-массовых мероприятий;
 организация социально-психологической адаптации студентов;
 организация работы по профилактике правонарушений;
 организация работы по профилактике наркомании;
 реализация специальных учебных программ;
 организация гражданско-правового воспитания;
 развитие профессионально-нравственной культуры;
 мониторинг и контроль воспитательной деятельности.

2.4. Методы воспитательной работы

Под методами воспитательной работы понимают способы совместной деятельности (взаимодействия) педагога и обучающихся, направленные на достижение целей и решение задач воспитания.

Таблица

I группа	II группа	III группа
Методы формирования сознания личности	Методы организации деятельности и формирования опыта поведения	Методы стимулирования и мотивации деятельности и поведения
Убеждение, внушение, объяснение, рассказ, инструктаж, беседа, диспут, метод примера и др.	Упражнение, приучение, педагогическое требование, поручение, создание воспитывающих ситуаций, общественное мнение и др.	Создание ситуаций успеха, эмоционально-нравственных переживаний, поощрение, порицание, соревнование, сюжетно-ролевые игры и др.

III. РЕСУРСНОЕ ОБЕСПЕЧЕНИЕ РЕАЛИЗАЦИИ ВОСПИТАТЕЛЬНОЙ РАБОТЫ

3.1. Локальное нормативное обеспечение

- 1) Рабочая программа воспитания Финуниверситета.
- 2) Рабочие программы воспитания на уровне факультетов.
- 3) Календарный план воспитательной работы на учебный год.
- 4) Положение об Объединённом совете обучающихся.
- 5) Положение о Студенческом совете Финуниверситета.
- 6) Положение о студенческих советах факультетов и общежития.
- 7) Концепция развития воспитательной работы Финуниверситета.

3.2. Кадровое обеспечение воспитательной работы

Кадровое обеспечение осуществляется в соответствии со штатным расписанием и функциональными обязанностями сотрудников и регламентируется локальными нормативными документами Финуниверситета.

3.3. Информационное обеспечение

Управление внеаудиторной работы

<http://www.fa.ru/org/div/cokmivr/News/Forms/AllPages.aspx>

Наставничество <http://www.fa.ru/stud/Pages/mentoring.aspx>

Студенческий совет <http://www.fa.ru/org/div/cokmivr/Pages/sovet.aspx>

Объединенный совет обучающихся

<http://www.fa.ru/org/div/cokmivr/Pages/oso.aspx>

Общежития <http://www.fa.ru/univer/Pages/hostel.aspx>

Управление социальной работы <http://www.fa.ru/org/div/gsr/Pages/Home.aspx>

Спортивный клуб <http://www.fa.ru/org/div/sportclub/Pages/Home.aspx>

3.4. Материально-техническое обеспечение воспитательной работы

Таблица

№	Наименование помещений для проведения всех видов воспитательной работы	Оснащенность	Адрес (местоположение) помещений для проведения всех видов воспитательной работы
1.	Спортивная инфраструктура, обеспечивающая	Оборудованные раздевалки душевыми кабинами. Спортивное оборудование:	Спортивные залы: Ленинградский пр-т, д. 55; Верхняя Масловка, д. 15;

	<p>проведение практических занятий, в том числе текущего контроля и промежуточной аттестации, групповых и индивидуальных консультаций. Спортивный зал, тренажерный зал, игровой зал</p>	<p>баскетбольные, футбольные, волейбольные и теннисные мячи; щиты; ворота; корзины; сетки; стойки; сетки для игры в настольный теннис; ракетки для игры в настольный теннис; ракетки для игры в бадминтон; ракетки для игры в бадминтон; оборудование для силовых упражнений (гантели, утяжелители, штанги с комплектом различных отягощений); оборудование для занятий аэробики (скакалки, гимнастические коврики, фитболы); гимнастическая перекладина, шведская стенка, секундомеры, мячи для тенниса. Технические средства обучения: музыкальный центр, выносные колонки, микрофон, компьютер, футбольная, баскетбольная и теннисные площадки. Бассейн с тремя дорожками.</p>	<p>ул. Касаткина, д. 17; Малый Златоустинский пер, д. 7; общежитие ул. Бориса Галушкина, д. 11; общежитие ул. Новопесчаная, д. 15; общежитие ул. Керченская, д. 1, корп. 2.</p>
2.	<p>Комната для работы Студенческого совета</p>	<p>Кабинет укомплектован мебелью (столы, кресла, стулья). Оборудование: персональный компьютер с выходом в сеть Интернет, принтер.</p>	<p>Ленинградский пр-т, д. 51/1; общежитие ул. Бориса Галушкина, д. 11; общежитие ул. Новопесчаная, д. 15; общежитие ул. Керченская, д. 1а, корп. 2; общежитие ул. Бутырская, д. 79; общежитие Коломенский пр-д, д. 17; общежитие Ленинградский пр-т, д. 55; общежитие Ленинградский пр-т, д. 51, корп. 2, 3.</p>
3.	<p>Комната для работы шахматного клуба</p>	<p>Кабинет оборудован комплектами шахматного инвентаря, мебелью, креслами для отдыха и бесед</p>	<p>Ленинградский пр-т, д. 55, ауд. 338</p>
4.	<p>Киноконцертный зал для организации концертов и проведения репетиций</p>	<p>Оборудован мягкими креслами, сценой, необходимой звуковой и мультимедийной аппаратурой, пианино, широкий экран для демонстрации фильмов, презентаций и проведения концертов.</p>	<p>Ленинградский пр-т, д. 55</p>
5.	<p>Кабинет для психологической разгрузки</p>	<p>Кабинет психологической помощи укомплектован мебелью (столы, стулья, кресла).</p>	<p>Ленинградский проспект, 55; общежитие ул. Бориса Галушкина, д. 11; общежитие ул. Новопесчаная, д. 15;</p>

			общежитие ул. Бутырская, д. 79
6.	Библиотека и электронный читальный зал	Помещения библиотеки и электронного читального зала оборудованы специализированной мебелью (мягкие диваны, кресла, столы, стулья). Оборудование: ноутбуки с выходом в сеть Интернет	Ленинградский пр-т, д. 51/1
7.	Актальный зал	Актальный зал укомплектован специализированной мебелью (подиум, кресла). Оборудование: стойка микрофона; прожектора; пианино, комплект звукового оборудования	Ленинградский пр-т, д. 51/1; общежитие Коломенский пр-д, д. 17.
8.	Комнаты для самостоятельных занятий	Укомплектованы специализированной мебелью	Ленинградский пр-т, д. 51/1; общежитие ул. Б. Галушкина, д. 11; общежитие ул. Новопесчаная, д. 15; общежитие ул. Керченская, д. 1а, корп. 2; общежитие ул. Бутырская, д. 79; общежитие Коломенский пр-д, д. 17; общежитие Ленинградский пр-т, д. 55; общежитие Ленинградский пр-т, д. 51, корп. 2, 3.
9.	Помещения для буккроссинга	Комнаты укомплектованы специализированной мебелью, креслами, индивидуальным освещением	Ленинградский пр-т, д. 51/1; общежитие ул. Бориса Галушкина, д. 11; общежитие ул. Новопесчаная, д. 15; общежитие ул. Керченская, д. 1а, корп. 2; общежитие ул. Бутырская, д. 79; общежитие Коломенский пр-д, д. 17; общежитие Ленинградский пр-т, д. 55; общежитие Ленинградский пр-т, д. 51.

10.	Помещения для коворкинга	Укомплектованы специализированной мебелью	Ленинградский пр-т, д. 49, ауд. 01, 02.
11.	Учебно-оздоровительный комплекс «Лесное озеро»	Учебные классы, бассейн, теннисный корт, футбольное поле, баскетбольная и волейбольная площадки, в зимний период - прокат лыж, коньков, снегокатов, и др. Есть возможность для игры в бильярд, катания на лодках летом и на лыжах – зимой.	Московская область, Солнечногорский район, поселок Лесное Озеро, Учебно-оздоровительный комплекс «Лесное озеро»
12.	Учебно-спортивные и спортивно-оздоровительные комплексы	<p>Игровые залы: игровая площадка для игры в мини-футбол/волейбол/баскетбол/гандбол/теннис, ворота для мини-футбола/гандбола, сетка и стойки для волейбола/тенниса/бадминтона, баскетбольные кольца, мячи для различных видов спорта, ракетки для тенниса/бадминтона, воланы для бадминтона, шведская стенка.</p> <p>Тренажерные залы: силовые тренажеры, гантели, диски.</p> <p>Кардиозалы: беговые дорожки, велотренажеры, эллиптические тренажеры, гребные тренажеры.</p> <p>Залы аэробики: гимнастические коврики/палки, гантели, скакалки, балансировочные платформы, фитболы, бодибары, медболы, гимнастические станки, степ-платформы, слайд-доски.</p> <p>Залы для настольного тенниса: столы, ракетки, мячи для настольного тенниса</p> <p>Зал для единоборств: ринг, татами, перчатки и шлемы боксерские, груши, рукоходы, футы для кикбоксинга, лапы, макивары.</p> <p>Бассейн: 3 плавательные дорожки, плавательные доски, колобашки, гантели для аквааэробики.</p> <p>Зал для гольфа: гольф-симуляторы, клюшки/мячи для гольфа, зона паттинг-грин, драйвинг-рейндж.</p> <p>Технические средства: портативные колонки, компьютер, табло, телевизор, музыкальный центр.</p>	<p>Учебно-спортивный комплекс на ул. Касаткина, д. 17</p> <p>Спортивно-оздоровительный комплекс Ленинградский пр-т, д. 55</p> <p>Спортивный комплекс на ул. Верхняя Масловка, д. 15</p> <p>Спортивно-оздоровительный комплекс Малый Златоустинский пер., д. 7, стр. 1</p> <p>Общежитие на ул. Керченская, д. 1а, корп. 2</p>
13.	Общежития	Общежития блочного типа по адресам:	

	ул. Новопесчаная, д. 15а; Общежитие комнатного типа по адресу: Коломенский пр-д, д. 17; Общежития квартирного типа по адресам: ул. Мурановская, д. 7Б; ул. Бутырская, д. 79.	
--	--	--

IV. УПРАВЛЕНИЕ СИСТЕМОЙ ВОСПИТАНИЯ

4.1. Система управления воспитательной работой

Воспитательная система представляет собой комплекс взаимосвязанных элементов (целей, средств, форм, методов, технологий, кадровых ресурсов), реализуемых в учебной и внеучебной деятельности для развития личности: воспитательный процесс, система воспитательной работы, студенческое самоуправление, коллектив.

Основным инструментом управления воспитательной работой является Рабочая программа воспитания и календарный план воспитательной работы на учебный год.

Основными функциями управления системой воспитательной работы выступают:

- анализ итогов воспитательной работы за учебный год;
- политика целеполагания воспитательной работы на учебный год;
- планирование воспитательной работы на учебный год;
- организация воспитательной работы;
- контроль за исполнением управленческих решений по воспитательной работе;
- регулирование и контроль процесса воспитательной работы.

4.2. Механизм реализации программы воспитания

Механизм реализации программы воспитания представляет собой систему скоординированных по срокам и направлениям конкретных мероприятий, ведущих к достижению намеченных результатов.

В программу входят приоритетные и вариативные направления в соответствии с основными направлениями развития воспитания, определенными в Стратегии развития воспитания в Российской Федерации на период до 2025 года, утвержденной Распоряжением Правительства Российской Федерации от 29.05.2015 № 996-р.

Каждое направление включает в себя комплекс задач по определённому направлению деятельности и реализуется в форме воспитательных мероприятий.

Управление программой, контроль и координацию деятельности по реализации Программы осуществляет проректор по социальной и воспитательной работе.

Система контроля хода программы и результатов её выполнения организована посредством перспективного планирования, непосредственного проведения мероприятий, всестороннего количественного и качественного анализа полученных

результатов и внесения корректив в планы последующих периодов:

планирование на год (календарный план Финуниверситета по социально-воспитательной работе со студентами и календарные планы факультетов);

деятельность (осуществление процесса воспитательной работы согласно плану);

анализ результатов (отчетность).

Разработка плана воспитательной работы осуществляется каждый год и необходима как в целом по университету, так и по направлениям деятельности каждого подразделения. Общую координацию планов и анализ их исполнения осуществляет Управление внеаудиторной работы.

Каждый факультет самостоятельно формирует программу воспитательной работы, определяет направленность, цели и задачи мероприятий в соответствии с общей Рабочей программой воспитания.

Обобщение и координация планов, а также выбор форм проведения мероприятий осуществляется Управлением внеаудиторной работы. Таким образом, по всем пунктам программы в плане указывается конкретный срок исполнения и закрепляется ответственный исполнитель.

4.3. Спортивный клуб

Одним из направлений воспитательной работы является физическое и здоровьесберегающее воспитание. Для решения данной задачи Спортивный клуб организует и проводит следующие спортивно-массовые мероприятия:

Спартакиаду Финансового университета среди факультетов;

спортивный праздник «Спорт – залог здоровья и успехов в учебе»;

турниры по различным видам спорта с участием студентов образовательных организаций высшего образования, в т.ч. международные соревнования;

летний спортивно-оздоровительный лагерь и др.

Спортивный клуб на протяжении учебного года обеспечивает участие студентов в различных соревнованиях регионального, всероссийского и международного уровней.

В целях популяризации физической культуры и спорта среди обучающихся Спортивный клуб ведет активную работу в интернет-пространстве (сообщество «FinSport» в социальной сети ВКонтакте, страница на сайте Финуниверситета).

4.4. Социальная работа

Одним из направлений работы Финуниверситета является забота о людях, забота о тех, кто учится в университете, кто обучает и воспитывает студенческую молодежь, развивает научные исследования, создает необходимые условия для совершенствования учебно-воспитательного и научного процессов, кто сегодня находится на заслуженном отдыхе. При решении социальных задач руководство университета придает важное значение оказанию социальной поддержки обучающимся, преподавателям и работникам.

Социальная работа осуществляется по следующим направлениям:

1) Материальная поддержка нуждающимся студентам очной формы обучения оказывается за счет бюджетных средств, выделенных университету дополнительно в размере 25 % от стипендиального фонда.

2) Решение проблем, связанных с социально-бытовым устройством студентов, аспирантов, преподавателей и сотрудников, организацией их общественного питания и медицинского обслуживания.

Общежития по адресам: Ленинградский пр-т, д. 51, корп. 2, 3 и ул. Новопесчаная, д.15а, обладают номерным фондом, адаптированным для инвалидов и лиц с ОВЗ (31 место, в т.ч. 10 мест – для инвалидов-колясочников). Общежития имеют пандусы и аппарели, расширенные дверные проемы, доступные санитарно-гигиенические и кухонные помещения.

Питание работников и обучающихся обеспечивает Управление общественного питания, а также предприятия общественного питания, арендующие площади в Финуниверситете.

Учебно-оздоровительный комплекс «Лесное озеро» – это не только место, где можно отдохнуть и поправить здоровье, но и провести научную конференцию, тренинги и другие мероприятия. Руководством университета делается все возможное для развития инфраструктуры, бытового комфорта и расширения спектра оказываемых оздоровительных услуг. Для организации досуга студентов и работников организуются культурно-массовые мероприятия, встречи с интересными известными людьми.

3) Поощрения за достижения в учебе и внеучебной деятельности.

Существуют именные стипендии: Президента Российской Федерации, Правительства Российской Федерации, стипендии Правительства Москвы, стипендии организаций, ректора Финуниверситета М.А. Эскиндарова, профессора Г.Г. Силласте и другие. Стипендии назначаются лучшим студентам университета, имеющим успехи в учебной и научной деятельности.

Поощрения талантливых студентов осуществляется повышенной стипендией за достижения в пяти направлениях – учебной, научной, культурно-творческой, общественной и спортивной деятельности. Размер повышенной стипендии в несколько раз превышает размер государственной академической стипендии. Такую стипендию получают лучшие из лучших.

Нуждающимся студентам 1 и 2 курсов, обучающимся на «хорошо» и «отлично», выплачивается повышенная социальная стипендия. Размер стипендии составляет не ниже величины прожиточного минимума.

Для отличников и активистов организуются экскурсионные поездки по городам России и ближнего зарубежья. Для иностранных обучающихся организуются обзорные экскурсии по г. Москве.

Таким образом, для реализации основных направлений социальной и внеучебной деятельности используется потенциал всех управленческих структур — руководства Финуниверситета, заместителей деканов факультетов по воспитательной работе, кураторов академических групп, органов студенческого самоуправления.

4.5. Студенческое самоуправление

Орган Студенческого самоуправления представлен в виде двух самостоятельных структур, каждая из которых выполняет свои цели и задачи:

Объединённый Совет обучающихся;

Студенческий совет Финуниверситета.

Принципы работы студенческого самоуправления:

- 1) Принцип инициативности.
- 2) Принцип самостоятельности.
- 3) Принцип самореализации в учебной и внеучебной деятельности.
- 4) Принцип социального партнерства.
- 5) Принцип коммуникативности и креативности.
- 6) Принцип ответственности.

4.5.1. Объединённый Совет обучающихся

Объединённый совет обучающихся (далее – ОСО) является коллегиальным органом, формируется по инициативе обучающихся с целью подготовки, организации и реализации конкретных коллективно-творческих мероприятий и проектов по взаимодействию с организаторами воспитательной деятельности.

Совет взаимодействует с администрацией Финуниверситета, социальными партнёрами, молодёжными общественными организациями.

В состав руководства ОСО входят председатель, группа по культурно-воспитательной деятельности, группа ответственных по корпоративной культуре, группа по информационному направлению, группа по внешним связям.

Цель ОСО: координация деятельности всех органов студенческого самоуправления и студенческих общественных организаций и формирование духовно-нравственных ценностей и активной жизненной позиции.

Задачи ОСО:

содействие администрации Финуниверситета в работе по повышению качества образовательного процесса, научно-исследовательской деятельности обучающихся и воспитательной работы;

интегрирование студенческих общественных организаций для решения социальных задач, реализации общественно-значимых молодёжных инициатив и повышения вовлеченности студентов в деятельность органов студенческого самоуправления;

представление интересов студентов Финуниверситета как в рамках университета, так и за его пределами;

разработка предложений, улучшающих повседневную жизнь студентов;

информирование руководства Финуниверситета и деканов факультетов о нуждах и потребностях студентов;

консолидация деятельности студентов и их объединений для участия в различных конкурсах и выдвижения проектов и получение грантов.

Направления деятельности ОСО:

реализация социально-значимых студенческих инициатив;

разработка механизмов поддержки социально-незащищённых групп»;
 проведение мероприятий центра молодёжных инициатив;
 реализация мероприятий ЗОЖ, ГТО;
 осуществление культурно-воспитательных мероприятий.

4.5.2. Студенческий совет

Студенческий совет является общественной студенческой организацией Финуниверситета.

Руководство Студенческим советом осуществляют председатель заместители председателя, председатели Студенческих советов факультетов, председатели комитетов Студенческого совета.

Целью Студенческого совета является формирование гражданской культуры и активной гражданской позиции обучающихся.

Задачами Студенческого совета являются:

содействие развитию их самостоятельности, способности к самоорганизации и саморазвитию;

формирование у обучающихся умений и навыков самоуправления, подготовка их к компетентному и ответственному участию в жизни общества;

содействие руководителям структурных подразделений Финуниверситета, органам студенческого самоуправления, студенческим объединениям в решении образовательных и научных задач, вопросов, связанных с образовательным и воспитательным процессами, организации досуга и быта обучающихся, пропаганде здорового образа жизни;

содействие Финуниверситету в проведении работы с обучающимися, направленной на повышение сознательности обучающихся и их требовательности к уровню своих знаний, воспитание бережного отношения к имущественному комплексу Финуниверситета;

содействие руководителям структурных подразделений Финуниверситета в вопросах организации образовательной деятельности;

содействие Финуниверситету в проведении работы с обучающимися по выполнению требований Устава Финуниверситета, Правил внутреннего распорядка обучающихся, Правил внутреннего распорядка в студенческом общежитии и иных локальных нормативных актов по вопросам организации и осуществления образовательной деятельности;

организация и проведение мероприятий, направленных на удовлетворение интересов обучающихся Финуниверситета.

4.6. Мониторинг качества организации воспитательной работы

Ключевыми показателями эффективности качества воспитательной работы Финуниверситета, факультетов и департаментов являются:

наличие должностных инструкций, методических материалов, регламентирующих воспитательную работу в Финуниверситете;

наличие Рабочих программ воспитания Финуниверситета и факультетов, календарного плана мероприятий по воспитательной работе Финуниверситета и

факультетов, индивидуальных планов преподавателей, отражающих их воспитательную и внеучебную деятельность со студентами, наличие индивидуальных планов преподавателей с разделом «Воспитательная работа»;

наличие отчетов о воспитательной работе Финуниверситета и факультетов, итоги обсуждения вопросов воспитательной работы на Ученом совете Финуниверситета и факультетов;

наличие доступных для студентов источников информации на сайте Финуниверситета, содержащих план университетских событий или мероприятий, расписание работы творческих коллективов, студенческих клубов, работы спортивных секций и т. д.;

планы работы и отчеты кураторов учебных групп;

наличие студенческих общественных организаций (Объединенный совет обучающихся, старостат, студенческие советы общежития и др.);

наличие материально-технической базы для проведения воспитательной и внеучебной работы (организация рабочих мест, помещений студенческих организаций, актовых и репетиционных залов, спортивных залов и т. д.);

наличие пресс-центра (студенческие газеты, сайт, радиовещание, телевидение, наглядная агитация и др.);

наличие музея и материалов, отражающих историю Финуниверситета, галереи выпускников, фотоальбомов и др.;

наличие профилактических работ по правонарушениям (локальные нормативные акты о правилах поведения обучающихся и работников Финуниверситета, инструкции и протоколы по безопасности студентов и работников, приказы о привлечении к дисциплинарной ответственности, акты о нарушениях по результатам проверок в общежитиях, журнал администраторов и воспитателей общежитий по результатам воспитательной работы, планы мероприятий по профилактике правонарушений и аддиктивного поведения проживающих в общежитии);

количество студентов, занимающихся в творческих коллективах и спортивных секциях, принимающих участие в мероприятиях на уровне университета, достижения студентов в науке, общественной и учебной деятельности;

степень удовлетворённости студентов обучением и внеаудиторной работой, социальной поддержкой и помощью в трудоустройстве;

наличие системы поощрения студентов, сотрудников, материальное и моральное стимулирование (количество студентов, сотрудников, получивших премии, почетные грамоты, благодарственные письма за активную общественную работу, в сфере воспитательной деятельности);

участие представителей органов студенческого самоуправления в советах и комиссиях структурных подразделений Финуниверситета.

система социальной защиты студентов (санитарно-гигиеническое обеспечение учебно-воспитательного процесса – чистота в аудиториях, освещенность, наличие точек общественного питания, состояние туалетов; факторы перегрузки и переутомления студентов, оказание материальной помощи, наличие базы данных социально незащищенных категорий студентов - сироты, инвалиды,

студенческие семьи, студенты, имеющие детей, матери/отцы одиночки, студенты из числа малообеспеченных семей);

культура быта – эстетическое оформление университета, чистота и комфортность, доступность образовательной среды, культура поведения;

уровень воспитанности студентов и соблюдение Кодекса этики (по данным анкетирования и опросов преподавателей, сотрудников, работодателей и т. д.);

количество студентов, систематически занимающихся физической культурой и спортом, принимающих участие в физкультурно-оздоровительных и спортивных мероприятиях, организуемых Спортивным клубом Финуниверситета;

результаты, достигнутые студентами на соревнованиях.

V. ЗАДАЧИ КУРАТОРОВ И ПРОФЕССОРСКО-ПРЕПОДАВАТЕЛЬСКОГО СОСТАВА

Профессорско-преподавательскому составу и кураторам необходимо акцентировать внимание на следующих ключевых аспектах воспитания:

1) отношение к культуре: приобщение к культурным ценностям и достижениям, воспитание духовности, национальной самобытности, восприятия красоты и гармонии;

2) отношение к обществу: гражданское воспитание в собственном смысле слова, ориентированное на формирование социальных качеств личности – гражданственности, уважения к закону, социальной активности, ответственности, профессиональной этики;

3) публичные человеческие отношения: воспитание человечности как гражданско-правовой и нравственной позиции – уважение прав и свобод личности, гуманности и порядочности;

4) отношение к профессии: освоение профессиональной этики, понимание общественной миссии своей профессии, формирование ответственности за уровень своих профессиональных знаний и качество труда, выработка сознательного отношения к последствиям своей профессиональной деятельности и принципиальных в ходе ее осуществления решений — социальных, экономических, нравственных;

5) личные отношения: нравственное семейное воспитание — формирование совести, чести, приучение к добродетели.

Проректор по социальной
и воспитательной работе

А.В. Кожаринов

Приложение № 2

УТВЕРЖДЕНА

приказом Финуниверситета

от 01.09.2021 № 1490/0

ТИПОВАЯ РАБОЧАЯ ПРОГРАММА ВОСПИТАНИЯ ФАКУЛЬТЕТОВ НА 2021-2025 ГОДЫ

1. Цели и задачи воспитательной работы

Цель: воспитание высоконравственной, духовно развитой и физически здоровой личности, способной к профессиональной деятельности, характеризующейся высокими гражданскими и моральными качествами, ответственностью за принимаемые решения.

Задачи:

социализация личности будущего конкурентоспособного специалиста с высшим образованием, обладающего высокой культурой, интеллигентностью, социальной активностью, качествами гражданина и патриота;

создание благоприятных условий, содействующих развитию социальной и культурной компетенции личности выпускника-гражданина;

совершенствование гражданского образования и патриотического воспитания студенческой молодежи (развитие добровольческой (волонтерской) деятельности студентов;

укрепление ценностей института семьи, поддержка молодых семей; стимулирование интереса студентов к историческому и культурному наследию России и малой Родины;

пропаганда ценностей здорового образа жизни;

внедрение социальных норм толерантности в студенческой среде;

развитие социокультурной среды Финуниверситета (пропаганда общественных ценностей; социально-психологическая поддержка студентов; участие в сетевом взаимодействии социокультурных институтов; развитие механизмов и форм информирования молодежи по всему спектру студенческой жизни и жизни страны и региона; использование потенциальных возможностей воспитательного пространства вуза для формирования общекультурных компетенций; экологическое воспитание студентов);

активизация студенческого самоуправления и соуправления в жизнедеятельности Финуниверситета (вовлечение студентов в процессы управления образовательной, научной и инновационной деятельностью вуза; поддержка студенческих общественных объединений и организаций; развитие самодетельности и самостоятельности студентов; совершенствование механизмов адаптации студентов к традициям вуза и условиям обучения; совершенствование форм обучения студенческого актива);

формирование представлений о сущности и социальной значимости будущей профессии, готовности к самообразованию;

формирование опыта межнационального и межсоциального общения, предупреждения и разумного разрешения конфликтов;

формирование чувства корпоративной общности, гордости за принадлежность к студенческому сообществу, продолжение корпоративных традиций Финуниверситета.

2. Содержание и условия реализации воспитательной деятельности

2.1. Структура воспитательной работы факультета (описать или изобразить графически).

2.2. Функции и мера ответственности декана факультета, заместителя декана по воспитательной работе, куратора учебной группы, преподавателя.

Профессорско-преподавательскому составу и кураторам необходимо акцентировать внимание на следующих ключевых аспектах воспитания:

отношение к культуре: приобщение к культурным ценностям и достижениям, воспитание духовности, национальной самобытности, восприятия красоты и гармонии;

отношение к обществу: гражданское воспитание в собственном смысле слова, ориентированное на формирование социальных качеств личности – гражданственности, уважения к закону, социальной активности, ответственности, профессиональной этики;

публичные человеческие отношения: воспитание человечности как гражданско-правовой и нравственной позиции – уважение прав и свобод личности, гуманности и порядочности;

отношение к профессии: освоение профессиональной этики, понимание общественной миссии своей профессии, формирование ответственности за уровень своих профессиональных знаний и качество труда, выработка сознательного отношения к последствиям своей профессиональной деятельности и принципиальных в ходе ее осуществления решений – социальных, экономических, нравственных;

личные отношения: нравственное семейное воспитание – формирование совести, чести, приучение к добродетели.

2.3. Направления воспитательной работы

Таблица

Направления воспитательной работы	Содержание работы по направлениям на факультете
Гражданское	
Патриотическое	
Духовно-нравственное	
Физическое	
Экологическое	

Трудовое	
Культурно-просветительское	
Волонтерское	

2.4. Формы воспитательной работы

Таблица

Направления воспитательной работы	Формы воспитательной работы Например (беседа, квест, конкурс и т.д)	Содержание мероприятий на факультете
Гражданское		
Патриотическое		
Духовно-нравственное		
Физическое		
Экологическое		
Трудовое		
Культурно-просветительское		
Волонтерское		

2.5. Методы воспитательной работы

Таблица

I группа	II группа	III группа
Методы формирования сознания личности	Методы организации деятельности и формирования опыта поведения	Методы стимулирования и мотивации деятельности и поведения
Убеждение, внушение, объяснение, рассказ, инструктаж, беседа, диспут, метод примера и др.	Упражнение, приучение, педагогическое требование, поручение, создание воспитывающих ситуаций, общественное мнение и др.	Создание ситуаций успеха, эмоционально-нравственных переживаний, поощрение, порицание, соревнование, сюжетно-ролевые игры и др.

3. Ресурсное обеспечение реализации воспитательной работы

- 3.1. Рабочая программа воспитания
- 3.2. Календарной план воспитательной работы на учебный год
- 3.3. Индивидуальный план преподавателя по воспитательной работе
- 3.4. План работы студенческого самоуправления факультета

4. Мониторинг качества организации воспитательной деятельности на факультете

Ключевыми показателями эффективности качества воспитательной работы факультетов выступают:

Таблица

Критерии мониторинга организации воспитательной деятельности по направлениям деятельности	Результативность воспитательной работы на факультете		
	Наличие документа	Количество мероприятий (планируемое / реальное)	Количество вовлеченных студентов (планируемое / реальное)
Программа воспитательной работы			
Календарный план воспитательной работы			
Индивидуальный план преподавателя с направлениями воспитательной работы			
Отчет кураторов за полгода, год			
Отчет руководителей (заместителей) факультетов) по воспитательной работе с учетом направлений, указанных ниже:			
Гражданское			
Патриотическое			
Духовно-нравственное			
Физическое			
Экологическое			
Трудовое			
Культурно-просветительское			
Волонтерское			
Итого:			

5. Примерный ежемесячный план работы факультета

УТВЕРЖДЕН
Деканом факультета

КАЛЕНДАРНЫЙ ПЛАН ВОСПИТАТЕЛЬНОЙ РАБОТЫ факультета на 2021-2022 годы

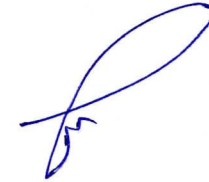
№	Вид деятельности	Дата , место, время	Название мероприятия	Форма проведения мероприятия	Ответственный	Количество участников
Сентябрь (и далее по месяцам)						
Модуль 1. Организационно-информационная работа по организации воспитательной среды						
1.	Обсуждение на совместных совещаниях с проректором по социальной и воспитательной работе, начальником Управления внеаудиторной работы					
2.	Представление аналитических отчётов (раз в полгода)					
3.	Повышения квалификации работников, осуществляющих воспитательную деятельность					
4.	Организация взаимодействия по воспитательной работе руководителями структурных подразделений,					

	кураторами и координаторами учебных групп, студенческим активом					
5.	Участие в совещаниях, семинарах, круглых столах и конференциях по воспитательной работе					
6.	Информирование обучающихся об организации мероприятий по воспитательной работе					
7.	Создание и своевременное размещение информационных материалов, изготовление наглядной агитации по актуальным событиям по воспитательной работе					
8.	Обсуждение с руководством и сотрудниками УВР мероприятий и планов воспитательной работы на Совете по воспитательной работе					
Модуль 2. Работа с первокурсниками и студенческим сообществом						
9.	Координация деятельности руководителя факультета (заместителя) с кураторами и координаторами учебных групп факультета					
10.	Участие в ежегодной встрече Проректора по социальной и					

	воспитательной работе с первокурсниками					
11.	Ознакомление обучающихся с правилами поведения в высшем учебном заведении, предупреждение правонарушений правил внутреннего распорядка и Устава Финуниверситета					
12.	Реализация творческого потенциала обучающихся, выявление талантливой молодежи посредством участия в специализированных конкурсах и фестивалях и др. проектах УВР					
13.	Разработка программы адаптации обучающихся первого курса (учет принципа приемственности)					
Модуль 3. Гражданско-патриотическое воспитание						
14.	–	–	–	–	–	–
Модуль 4. Духовно-нравственное воспитание						
18.	–	–	–	–	–	–
Модуль 5. Физическое, Экологическое, ЗОЖ						
22.	–	–	–	–	–	–
Модуль 6. Профессионально-трудовое воспитание						

26.	-	-	-	-	-	-
Модуль 7. Культурно-просветительское воспитание						
30.	-	-	-	-	-	-
Модуль 8. Волонтерство						
34.	-	-	-	-	-	-

Проректор по социальной и воспитательной работе



А.В. Кожаринов